



# Årsrapport 2020

## **Rejsegarantifonden**

Haldor Topsøes Allé 1  
2800 Kongens Lyngby  
CVR-nr. 86 48 42 18

## **Indholdsfortegnelse**

	<u>Side</u>
<b>Virksomhedsoplysninger</b>	1
<b>Ledespåtegning</b>	2
<b>Rigsrevisionens revisionspåtegning</b>	3
<b>Ledelsesberetning</b>	6
<b>Økonomisk oversigt</b>	14
<b>Anvendt regnskabspraksis</b>	15
<b>Resultatopgørelse for 2020</b>	17
<b>Balance pr. 31. december 2020</b>	18
<b>Noter</b>	20

## Virksomhedsoplysninger

### Virksomhed

Rejsegarantifonden  
Haldor Topsøes Allé 1  
2800 Kgs. Lyngby  
CVR-nr. 86 48 42 18  
Hjemstedskommune: Lyngby-Taarbæk

Rejsegarantifonden er en privat selvejende organisation, hvis virksomhed er reguleret ved lovbekendtgørelse nr. 1023 af 3. juli 2018 om en rejsegarantifond med senere ændringer. I henhold til loven har Konkurrence- og Forbrugerstyrelsen udstedt bekendtgørelse nr. 753 af 7. juni 2018.

### Bestyrelse

Kjeld Zacho Jørgensen, formand  
Jakob Buhl Vestergaard  
Lars Peter Thykier, Danmarks Rejsebureau Forening  
Henrik Ernst Specht, Rejsearrangør i Danmark  
Per Henriksen, Dansk Luftfart  
René Knudsen, HK Service Hovedstaden  
Niels Vagn Jelsøe, Forbrugerrådet Tænk  
Jens Loft Rasmussen

### Direktion

Birgitte Fjeldhoff

### Revision

Rigsrevisionen

## Ledelsespåtegning

Bestyrelsen og direktionen har dags dato behandlet og godkendt årsrapporten for regnskabsåret 1. januar–31. december 2020 for Rejsegarantifonden.

Årsrapporten er aflagt i overensstemmelse med årsregnskabsloven. Vi anser den valgte regnskabspraksis for hensigtsmæssig, således at årsrapporten giver et retvisende billede af fondens aktiver og passiver, finansielle stilling pr. 31. december 2020 samt resultatet af Rejsegarantifondens aktiviteter for regnskabsåret 1. januar–31. december 2020.

Det er ligeledes vores opfattelse, at der er etableret forretningsgange og interne kontroller, der understøtter, at de dispositioner, der er omfattet af årsregnskabet, er i overensstemmelse med love og andre forskrifter samt med indgåede aftaler og sædvanlig praksis, og at der er taget skyldige økonomiske hensyn ved forvaltningen af de midler og driften af Rejsegarantifonden, som er omfattet af regnskabet.

Ledelsesberetningen indeholder efter vores opfattelse en retvisende redegørelse for de forhold, beretningen omhandler.

Kgs. Lyngby, den 27. maj 2021

### Direktionen



Birgitte Fjeldhoff  
direktør

### Bestyrelsen



Kjeld Zacho Jørgensen  
formand



Lars Peter Thykier



Henrik Ernst Specht



Per Henriksen



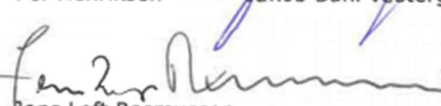
Jakob Buhl Vestergaard



René Knudsen



Niels Vagn Jelsø



Jens Loft Rasmussen

## Rigsrevisionens revisionspåtegning

Til erhvervsministeren

### Revisionspåtegning på årsregnskabet

#### Konklusion

Rigsrevisionen har revideret årsregnskabet for Rejsegarantifonden for regnskabsåret 1. januar - 31. december 2020, der omfatter resultatopgørelse, balance og noter, herunder anvendt regnskabspraksis. Årsregnskabet udarbejdes efter årsregnskabsloven.

Det er vores opfattelse, at årsregnskabet giver et retvisende billede af Rejsegarantifondens aktiver, passiver og finansielle stilling pr. 31. december 2020 samt af resultatet af Rejsegarantifondens aktiviteter for regnskabsåret 1. januar - 31. december 2020 i overensstemmelse med årsregnskabsloven.

#### Grundlag for konklusion

Vi har udført vores revision i overensstemmelse med standarderne for offentlig revision. Revisionen udføres på grundlag af rigsrevisorloven, § 2, stk. 1, nr. 3 (jf. lovbekendtgørelse nr. 101 af 19. januar 2012) samt lov om en rejsegarantifond.

Vores ansvar ifølge standarderne for offentlig revision er nærmere beskrevet i revisionspåtegningens afsnit "Rigsrevisionens ansvar for revisionen af årsregnskabet". Rigsrevisor er uafhængig af Rejsegarantifonden i overensstemmelse med rigsrevisorlovens § 1, stk. 6.

Det er vores opfattelse, at det opnåede revisionsbevis er tilstrækkeligt og egnet som grundlag for vores konklusion.

#### Ledelsens ansvar for årsregnskabet

Ledelsen har ansvaret for udarbejdelsen af et årsregnskab, der giver et retvisende billede i overensstemmelse med årsregnskabsloven. Ledelsen har endvidere ansvaret for den interne kontrol, som ledelsen anser for nødvendig for at udarbejde et årsregnskab uden væsentlig fejlinformation, uanset om denne skyldes besvigelser eller fejl.

Ved udarbejdelsen af årsregnskabet er ledelsen ansvarlig for at vurdere Rejsegarantifondens evne til at fortsætte driften; at oplyse om forhold vedrørende fortsat drift, hvor dette er relevant; samt at udarbejde årsregnskabet på grundlag af regnskabsprincippet om fortsat drift, medmindre ledelsen enten har til hensigt at likvidere Rejsegarantifonden, indstille driften eller ikke har andet realistisk alternativ end at gøre dette.

#### Rigsrevisionens ansvar for revisionen af årsregnskabet

Vores mål er at opnå høj grad af sikkerhed for, om årsregnskabet som helhed er uden væsentlig fejlinformation, uanset om denne skyldes besvigelser eller fejl, og at afgive en revisionspåtegning med en konklusion. Høj grad af sikkerhed er et højt niveau af sikkerhed, men er ikke en garanti for, at en revision, der udføres i overensstemmelse med standarderne for offentlig revision, jf. lov om en rejsegarantifond, altid vil afdække væsentlig fejlinformation, når sådan findes. Fejlinformationer kan opstå som følge af besvigelser eller fejl og kan betragtes som væsentlige, hvis det med rimelighed kan forventes, at de enkeltvis eller samlet har indflydelse på de økonomiske beslutninger, som regnskabsbrugerne træffer på grundlag af årsregnskabet.

Som led i en revision, der udføres i overensstemmelse med standarderne for offentlig revision, jf. lov om en rejsegarantifond foretager vi faglige vurderinger og opretholder professionel skepsis under revisionen. Herudover:

- Identificerer og vurderer vi risikoen for væsentlig fejlinformation i årsregnskabet, uanset om denne skyldes besvigelser eller fejl, udformer og udfører revisionshandlinger som reaktion på disse risici samt opnår revisionsbevis, der er tilstrækkeligt og egnet til at danne grundlag for vores konklusion. Risikoen

for ikke at opdage væsentlig fejlinformation forårsaget af besvigelser er højere end ved væsentlig fejl-information forårsaget af fejl, idet besvigelser kan omfatte sammensværgelser, dokumentfalsk, bevidste udeladelser, vildledning eller tilsidesættelse af intern kontrol.

- Opnår vi forståelse af den interne kontrol med relevans for revisionen for at kunne udforme revisions-handlinger, der er passende efter omstændighederne, men ikke for at kunne udtrykke en konklusion om effektiviteten af Rejsegarantifondens interne kontrol.
- Tager vi stilling til, om den regnskabspraksis, som er anvendt af ledelsen, er passende, samt om de regnskabsmæssige skøn og tilknyttede oplysninger, som ledelsen har udarbejdet, er rimelige.
- Konkluderer vi, om ledelsens udarbejdelse af årsregnskabet på grundlag af regnskabsprincippet om fortsat drift er passende, samt om der på grundlag af det opnåede revisionsbevis er væsentlig usikkerhed forbundet med begivenheder eller forhold, der kan skabe betydelig tvivl om Rejsegarantifondens evne til at fortsætte driften. Hvis vi konkluderer, at der er en væsentlig usikkerhed, skal vi i vores revisionspåtegning gøre opmærksom på oplysninger herom i årsregnskabet eller, hvis sådanne oplysninger ikke er tilstrækkelige, modificere vores konklusion. Vores konklusioner er baseret på det revisionsbevis, der er opnået frem til datoen for vores revisionspåtegning. Fremtidige begivenheder eller forhold kan dog medføre, at Rejsegarantifonden ikke længere kan fortsætte driften.
- Tager vi stilling til den samlede præsentation, struktur og indhold af årsregnskabet, herunder noteoplysningerne, samt om årsregnskabet afspejler de underliggende transaktioner og begivenheder på en sådan måde, at der gives et retvisende billede heraf.

Vi kommunikerer med den øverste ledelse om blandt andet det planlagte omfang og den tidsmæssige placering af revisionen samt betydelige revisionsmæssige observationer, herunder eventuelle betydelige mangler i intern kontrol, som vi identificerer under revisionen.

#### **Udtalelse om ledelsesberetningen**

Ledelsen er ansvarlig for ledelsesberetningen.

Vores konklusion om årsregnskabet omfatter ikke ledelsesberetningen, og vi udtrykker ingen form for konklusion med sikkerhed om ledelsesberetningen.

I tilknytning til vores revision af årsregnskabet er det vores ansvar at læse ledelsesberetningen og i den forbindelse overveje, om ledelsesberetningen er væsentligt inkonsistent med årsregnskabet eller vores viden opnået ved revisionen eller på anden måde synes at indeholde væsentlig fejlinformation.

Vores ansvar er derudover at overveje, om ledelsesberetningen indeholder krævede oplysninger i henhold til årsregnskabslovens regler.

Baseret på det udførte arbejde er det vores opfattelse, at ledelsesberetningen er i overensstemmelse med årsregnskabet og er udarbejdet i overensstemmelse med kravene i årsregnskabsloven. Vi har ikke fundet væsentlig fejlinformation i ledelsesberetningen.

#### **Erklæring i henhold til anden lovgivning og øvrig regulering**

##### **Udtalelse om juridisk-kritisk revision og forvaltningsrevision**

Ledelsen er ansvarlig for, at de dispositioner, der er omfattet af regnskabsaflæggelsen, er i overensstemmelse med meddelte bevillinger, love og andre forskrifter samt med indgåede aftaler og sædvanlig praksis. Ledelsen er også ansvarlig for, at der er taget skyldige økonomiske hensyn ved forvaltningen af de midler og driften af de virksomheder, der er omfattet af årsregnskabet. Ledelsen har i den forbindelse ansvar for at etablere systemer og processer, der understøtter sparsommelighed, produktivitet og effektivitet.

I tilknytning til vores revision af årsregnskabet er det vores ansvar at gennemføre juridisk-kritisk revision og forvaltningsrevision af udvalgte emner i overensstemmelse med standarderne for offentlig revision. I vores juridisk-kritiske revision efterprøver vi med høj grad af sikkerhed for de udvalgte emner, om de undersøgte dispositioner, der er omfattet af regnskabsaflæggelsen, er i overensstemmelse med de

relevante bestemmelser i bevillinger, love og andre forskrifter samt indgåede aftaler og sædvanlig praksis. I vores forvaltningsrevision vurderer vi med høj grad af sikkerhed, om de undersøgte systemer, processer eller dispositioner understøtter skyldige økonomiske hensyn ved forvaltningen af de midler og driften af de virksomheder, der er omfattet af årsregnskabet.

Hvis vi på grundlag af det udførte arbejde konkluderer, at der er anledning til væsentlige kritiske bemærkninger, skal vi rapportere herom i denne udtalelse.

Vi har ingen væsentlige kritiske bemærkninger at rapportere i den forbindelse.

København, den 27. maj 2021

Rigsrevisionen  
Cvr.-nr. 77 80 61 13

  
Marie Katrine Bisgaard Lindeløv  
Kontorchef

  
Michael Guldberg Andersen  
Chefkonsulent

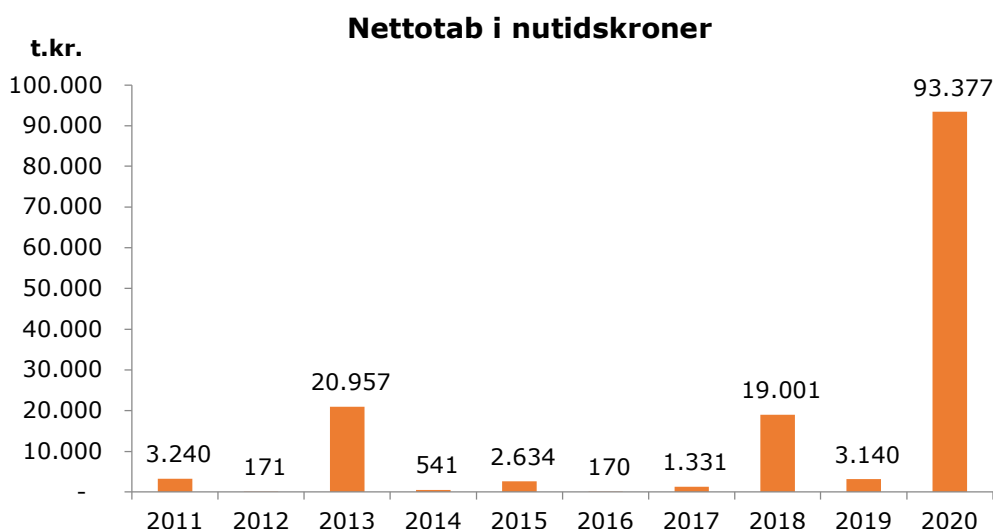
## Ledelsesberetning

Covid-19-pandemien påvirkede i sagens natur den danske rejsebranche voldsomt. Det er uden sammenligning den begivenhed, som i Rejsegarantifondens mere end 40-årige historie har påført rejseudbyderne de største udfordringer. Det medførte enorme tab for fonden, men staten trådte til med en hjælpepakke og tilskud til pakkerejsebranchen, jf. nærmere herom nedenfor.

Fondens samlede resultat for 2020 blev et overskud på t.kr. 33.958 mod et overskud på t.kr. 24.144 i 2019, hvorefter fondens egenkapital ultimo 2020 udgjorde t.kr. 184.358 mod t.kr. 150.400 ultimo 2019.

### Oversigt over de konkurser, som har påført fonden tab i perioden fra 2011-2020

I perioden fra 2011-2020 har fonden haft et samlet nettotab på konkurser på t.kr. 144.563. Udviklingen fremgår af nedenstående graf.



### Oversigt over de konkurser, som i 2020 medførte udbetaling fra fonden til rejsekunder

Der var i 2020 ti konkurser i rejsebranchen, som medførte udbetaling af erstatning fra fonden til rejsekunder. Fondens samlede nettoudgift til erstatninger vedrørende de i 2020 indtrufne konkurser udgjorde t.kr. 93.377, som belastede flyfondskassen med t.kr. 414 og pakkerejsefondskassen med t.kr. 92.963.

#### 1. Rose Rejser ApS – konkurs 6. maj 2020

Rose Rejser ApS blev registreret i fonden i 2009 og blev erklæret konkurs den 6. maj 2020.

Selskabet var pålagt at stille forhøjet garanti på grund af et utilfredsstillende kapitalberedskab.

Fonden blev ikke påført noget tab på konkursen, fordi udgiften til erstatninger blev dækket af den stillede garanti.

#### 2. DGB 2020 A/S (tidl.: de graa busser A/S) – konkurs 21. juli 2020

DGB 2020 A/S, som indtil den 14. juli 2020 hed "de graa busser A/S", blev erklæret konkurs den 21. juli 2020. Selskabet havde været registreret i fonden siden 2013.

Der er foreløbig ikke anmeldt krav fra rejsekunder.



Selskabet havde optaget hjælpepakke-lån på t.kr. 1.405 vedrørende en del af de pakkerejser, der måtte aflyses på grund af Covid-19. Fonden krævede den stillede garanti stor t.kr. 1.000 udbetalt til delvis dækning af lånet. Efter at banken havde udbetalt garantibeløbet, krævede kautionisten imidlertid beløbet tilbagebetalt, fordi det blev bestridt, at fonden havde lovhjemmel til at anvende garantien til dækning af tab på lånet. Fonden har afvist kravet, og henvist til afklaring ved domstolene, hvis kautionisten fastholder kravet. Hvis kautionisten anlægger sag og får medhold i kravet, forventes beløbet t.kr. 1.000 dækket af den tabsramme, staten har bevilget, jf. nærmere nedenfor.

Den resterende del af lånet t.kr. 405 dækkes af den tabsramme, staten har bevilget, jf. nærmere nedenfor.

Fonden forventes således ikke påført noget tab på konkursen.

### *3. Alott A/S – konkurs 4. september 2020*

Alott A/S havde været registreret i fonden siden 2015 og blev erklæret konkurs den 4. september 2020.

Udgiften til erstatninger blev dækket af den stillede garanti, og garantien forventes også at dække det lån, selskabet havde optaget i henhold til Covid-19-hjælpapakken, dog med den samme usikkerhed som ovenfor vedrørende DGB 2020 A/S.

### *4. Yaneeda Travel ApS – konkurs 9. september 2020*

Yaneeda Travel ApS blev registreret i fonden i 2013. Fonden havde gennem længere tid forhandlet med selskabet om forbedring af kapitalberedskabet, og selskabets ejere havde i den anledning afgivet indeståelse for fondens evt. tab på selskabet. Fonden krævede forhøjet garanti, hvilket fik selskabet til at meddele, at det havde tilsluttet sig den svenske rejsegarantiordning i stedet for den danske, hvorefter selskabets registrering blev slettet den 20. december 2019.

Selskabet blev erklæret konkurs den 9. september 2020. Fonden udbetalte erstatning til de kunder, som havde købt rejser før den 20. december 2019.

Konkursen påførte fonden et tab på t.kr. 780 efter fradrag af den stillede garanti på t.kr. 1.000. Tabet belaster pakkerejsefondskassen, indtil det er inddrevet hos kautionisterne.

### *5. Ceramic Adventure Travel ApS – konkurs 21. september 2020*

Selskabet blev registreret i fonden i februar 2019 og blev erklæret konkurs den 21. september 2020, efter at en grupperejse til Japan måtte aflyses på grund af Covid-19.

Selskabet havde ikke stillet garanti, fordi selskabet havde budgetteret med en omsætning på under t.kr. 1.000 det første år, og selskabets kapitalberedskab var blevet vurderet som tilfredsstillende. Fonden var i dialog med selskabet hen over sommeren 2020 om forbedring af kapitalberedskabet og om selskabets evne til at tilbagebetale den aflyste rejse. Selskabet refunderede kunderne en stor del af deres tilgodehavende, men blev erklæret konkurs, fordi den sidste del ikke kunne betales.

Fonden blev påført et tab på t.kr. 253, som belastede pakkerejsefondskassen.

### *6. Rejseselskabet af 20.06.2005 ApS (tidl.: Ans Rejser ApS) – konkurs 23. september 2020*

Selskabet havde været registreret i fonden siden 2005.

Fonden havde den 10. september 2020 varslet krav om forhøjet garanti overfor selskabet på baggrund af en vurdering af kapitalberedskabet, som viste dårlig indtjening og usikkerhed om den fremtidige drift. Selskabet nåede ikke at afgive udtalelse i sagen, før der blev afsagt konkursdekret over selskabet.

Konkursen påførte fonden et tab på t.kr. 2.478 efter fradrag af den stillede garanti på t.kr. 900. Skyldigt beløb vedrørende lån stort t.kr. 336 optaget i henhold til Covid-19-hjælpapakken blev dækket af den tabsramme, staten har bevilget, jf. nærmere nedenfor.

### 7. Flow Fit Mallorca IVS – konkurs 5. oktober 2020

Selskabet havde været registreret i fonden siden 2016 og blev erklæret konkurs den 5. oktober 2020.

Selskabets kapitalberedskab var utilfredsstillende, hvorfor der var afgivet kaution fra tredjepart overfor fonden.

Fonden har udbetalt erstatning til rejsekunder med i alt t.kr. 332. Tabet belaster pakkerejsefondskassen, indtil det er inddrevet hos kautionisten.

### 8. TravelCo Nordic A/S – konkurs 23. oktober 2020

TravelCo Nordic A/S, som bl.a. havde binavnet Bravo Tours, havde været registreret i fonden siden 1998. Selskabet var en af de største rejseudbydere i Danmark og drev virksomhed med charterrejser fortrinsvis til destinationer i Europa.

Selskabet havde været en del af den koncern, som også ejede flyselskabet Primera Air. Selskabets kapitalberedskab havde siden primo 2018 været utilfredsstillende, og da Primera Air blev erklæret konkurs i oktober 2018 blev det markant forværret. Der pågik fra 2018 til 2020 et forløb, hvor fonden forsøgte at undgå at lide tab. Fonden havde krævet forhøjet garanti, men selskabet havde ikke efterkommet fondens krav, og selskabets blev efter et kort rekonstruktionsforsøg erklæret konkurs den 23. oktober 2020.

Fordi konkursen er den største i fondens historie og på grund af det langstrakte forhandlingsforløb op til konkursen, besluttede fondens bestyrelse i november 2020 at få foretaget en uvildig undersøgelse af, om der i forløbet var noget at kritisere fondens direktion og bestyrelse for.

Advokatfirmaet Poul Schmith blev antaget, og deres rapport forelå primo februar 2021. Rapporten kan hentes på fondens hjemmeside, hvor den er offentliggjort i det omfang, det er muligt under hensyntagen til, at der i rapporten indgår oplysninger og beskrivelser, som er omfattet af forretningsmæssige eller fortrolighedsmæssige hensyn.

Hovedkonklusionerne i rapporten er:

- Fondens beslutninger i sagen har taget sit udgangspunkt i saglige hensyn og har været baseret på et forsvarligt beslutningsgrundlag.
- Fondens tilsyn har løbende søgt at sikre sig et tilstrækkeligt og retvisende beslutningsgrundlag for bestyrelsen.
- Fondens bestyrelse er i medfør af lovgivning overladt et betydeligt skøn ved vurderingen af, hvordan en rejseudbyder skal afdække fondens risiko. Dette skøn udøves på baggrund af fondens formål, der er at sikre forbrugerbeskyttelsen til den samlet set laveste omkostning for branchen i almindelighed, samt i tilfælde af en forestående konkurs. Desuden har bestyrelsen hjemmel til at acceptere et lavere forslag om konsolidering efter en konkret vurdering.
- Bestyrelsen har hjemmel til at inddrage fondens risiko på et givent tidspunkt.
- Det er advokatfirmaets vurdering, at bestyrelsen ikke har handlet hverken ansvarspådragende eller kritisabelt i sin behandling af sagen.
- Det vurderes, at beslutninger om at fravige gældende praksis bør forelægges den samlede bestyrelse, såfremt der er tid til det, og ikke alene træffes af formanden.
- Der er i de øvrige forhold efter konkursen og i forbindelse med salget i sin helhed ikke grundlag for at rejse kritik af de involverede parter.

Konkursen påførte fonden et tab på t.kr. 52.708 efter fradraget af den stillede garanti på kr. 30 mio. Tabet belastede pakkerejsefondskassen. Lånene optaget under hjælpepakken til rejseudbydere vedrørende Covid-19 på i alt ca. kr. 86 mio. dækkes af den tabsramme, staten har bevilget, jf. nærmere nedenfor.

#### 9. Travel To 1000 A/S (tidl.: SportConcept International A/S) – konkurs 26. oktober 2020

Selskabet blev registreret i fonden i august 2018.

Selskabet var fra starten pålagt at stille forhøjet garanti på grund af et dårligt kapitalberedskab.

Fonden blev ikke påført noget tab på konkursen, fordi udgiften til erstatninger blev dækket af den stillede garanti stor t.kr. 9.200.

#### 10. SN 2020 ApS (tidl. Skinetworks ApS) – konkurs 26. november 2020

Selskabet havde været registreret i fonden siden 2005 og havde i mange år drevet virksomhed med salg af skirejser i navnet Slopetrotter. I 2017 blev aktiviteten fra andre store skirejse-selskaber bl.a. Dansk og Nortlander lagt ind i selskabet, og herefter var der tale om en meget stor rejseudbyder.

Selskabet var i slutningen af en god sæson, da Covid-19-lukningen i marts 2020 kostede dyrt. Selskabet klarede sig hen over sommeren – bl.a. ved hjælp af statstilskud vedrørende de rejser, der ikke kunne gennemføres på grund af Covid-19 - og forberedte sig i efteråret på at gennemføre rejser ultimo 2020 og de første måneder af 2021. Den markante stigning i smittetal og deraf skærpede rejsevejledninger umuliggjorde desværre dette, hvilket førte til konkursen.

Konkursen påførte fonden et tab på t.kr. 36.825 efter fradraget af den stillede garanti på kr. 6,25 mio. Tabet belastede pakkerejsefondskassen.

#### **Fondens virksomhed**

I alt 62 nye rejseudbydere blev registreret i fonden i løbet af 2020, men samtidig ophørte 129 rejseudbydere med at drive virksomhed. Som følge heraf var der ved udgangen af 2020 i alt registreret 631 rejseudbydere mod 698 rejseudbydere ved udgangen af 2019.

#### **Covid-19**

Covid-19-pandemien påvirkede alle brancher i 2020, men rejsebranchen er uden tvivl en af de brancher, som blev allerhårdest påvirket.

Udenrigsministeriets rejsevejledninger, som i store dele af 2020 frarådede alle ikke-nødvendige rejser, medførte, at rejseaktiviteten fra den ene dag til den anden blev begrænset i et omfang, det aldrig tidligere er set.

Myndighederne påbegyndte omgående arbejdet med en hjælpepakke målrettet pakkerejseudbydere, som er forpligtet til at refundere kunden alle forudbetalinger, hvis rejsen ikke kan påbegyndes som følge af Udenrigsministeriets rejsevejledninger.

Det medførte, at rejsegarantifondsloven blev ændret flere gange i løbet af året, så fonden nu også skal yde lån til rejseudbydere, hvis ekstraordinære omstændigheder medfører, at pakkerejser i stort omfang må aflyses. Det er erhvervsministeren, der beslutter, hvornår der foreligger "ekstraordinære omstændigheder", og det blev i en bekendtgørelse fastsat, at Covid-19 er en sådan ekstraordinær omstændighed, og at rejseudbydere derfor kunne søge lån for deres faktiske omkostninger ved de aflyste rejser. Erhvervsministeren fastsatte ved bekendtgørelser forskellige perioder i 2020, som rejseudbydere kunne ansøge om lån i:

Periode 1: til og med 13. april 2020

Periode 2: fra og med 14. april til og med 31. maj 2020

Periode 3: fra og med 1. juni til og med 31. august 2020

Periode 4: fra og med 1. september til og med 31. oktober 2020

Periode 5: fra og med 1. november 2020 til og med 28. februar 2021

Afbrudte rejser: fra medio marts 2020 og frem

I forbindelse med den første lovændring blev det fastsat, at fonden skulle opkræve det samlede beløb, som de rejseudbydere, der havde ansøgt, havde fået/ville få udbetalt, som formueopbyggende bidrag hos samtlige rejseudbydere over en årrække. Det rejste imidlertid massiv kritik, og bestemmelsen blev ændret:

I maj 2020 blev der indgået en bred politisk aftale, som bl.a. indeholdt bestemmelse om, at der i stedet for kollektiv tilbagebetaling ville blive tale om individuelle lån, bortset fra beløbene i periode 1. Aftalen indeholdt bevilling af et statstilskud på 600 mio. kr. til dækning af de beløb, der var udbetalt for periode 1, og herudover indeholdt aftalen bevilling af tilskud på 125 mio. kr. til konsolidering af pakkerejsefondskassen samt afsætning af en tabsramme på 300 mio. kr. til tab på de individuelle lån.

De 600 mio. kr. blev ydet som statstilskud til dækning af de beløb, rejseudbydere havde fået udbetalt som kompensation for faktiske omkostninger vedrørende de aflyste pakkerejser i periode 1. Rejseudbydere skulle afgive en tro- og love erklæring for at være berettiget til at beholde de udbetalte beløb. En af betingelserne for at modtage et sådant tilskud er, at evt. beløb som rejseudbyderen i første omgang fandt det overvejende sandsynligt ville gå tabt men som efterfølgende indgik fra fx underleverandører, bliver betalt til fonden/staten til nedbringelse af statstilskuddet. Det fremgik af en bekendtgørelse, som blev udstedt primo juli 2020. Udbetalingen af kompensation til rejseudbydere var imidlertid sket i perioden april-juni 2020 på baggrund af en vejledning fra fonden, hvor der ikke fremgik noget om en sådan tilbagebetaling, fordi der på daværende tidspunkt ikke var bevilget noget statstilskud. I vejledningen var alene angivet, at der skulle foretages en sandsynlighedsvurdering. Der var på denne baggrund mange rejseudbydere, som ikke forventede at skulle tilbagebetale noget beløb, og som derfor ikke havde afsat midler hertil. Der blev den 27. april 2021 indgået en bred politisk aftale om at omlægge sådanne inddrevne beløb fra underleverandører til et 6-årigt lån til de pågældende rejseudbydere. De nærmere betingelser herfor skal fastlægges i en bekendtgørelse.

De 125 mio. kr. til pakkerejsefondskassen og de 300 mio. kr. til tab på individuelle lån blev ydet som såkaldt "de minimis-støtte". Der er tale om beløb, som tilgår Rejsegarantifonden og ikke de individuelle rejseudbydere, men fordi tilskuddene bevirker, at der ikke skal opkræves formueopbyggende bidrag hos de registrerede rejseudbydere over de kommende år for tilsvarende beløb, skulle rejseudbydere afgive en tro- og love-erklæring om de minimis-støtte.

Tabssammen på de 300 mio. kr. blev afsat til at dække tab på konkursramte rejseudbydere, som ikke havde tilbagebetalt deres lån. I første omgang kunne rammen anvendes til tab på konkurser i 2020, men udløbsdatoen er efterfølgende forlænget – senest til 30. juni 2023. TravelCo Nordic A/S havde før konkursen optaget lån for i alt ca. 86 mio. kr., så dette beløb og tab på lån i nogle af de øvrige konkurser i 2020 bevirker, at fonden pr. 31. december 2020 havde udnyttet ca. 88,5 mio. kr. af tabssammen.

Fonden modtog i 2020 tilskud fra staten på kr. 2,4 mio. til dækning af meromkostninger relateret til Corona-krisen, herunder bl.a. til administration af hjælpepakken.

### **Tilsyn**

Reglerne om målrettet tilsyn med rejseudbydernes økonomi, som blev indført i 2004, indeholder hjemmel til, at fonden kan kræve forhøjet garanti i de tilfælde, hvor det skønnes, at virksomheden oprettes og/eller drives på et uforsvarligt økonomisk grundlag, så fonden har en særlig risiko for at lide tab.

Reglerne blev i 2018 uddybet, så fondens bestyrelse skal påse, at fondens tilsynsvirksomhed har den rette balance mellem formuestørrelsen, bidragenes størrelse, størrelsen på de ordinære garantier og kravene til forhøjet garanti. På denne måde skal det sikres, at de økonomiske og administrative omkostninger minimeres for rejsebranchen som helhed, samtidig med at beskyttelsen af de rejsende fastholdes.

Hvert fjerde år skal bestyrelsen indhente uafhængig, ekstern ekspertise til at påtegne, at bestyrelsen har fundet den rette balance.

Fonden gennemgår løbende økonomien hos de rejseudbydere, som er registreret i fonden, for at vurdere om kapitalberedskabet er tilfredsstillende. Forud for et krav om forhøjet garantistillelse har der altid været et forløb, hvor fonden har opfordret rejseudbyderen til at konsolidere sig, så økonomien kunne blive tilfredsstillende, og fondens risiko for at lide tab dermed ville bortfalde.

Som nævnt ovenfor registrerede fonden i løbet af 2020 i alt 62 nye rejseudbydere, hvilket i 9 tilfælde førte til krav om forhøjet garantistillelse som betingelse for registrering. 6 af disse udbydere valgte på dette grundlag at konsolidere sig inden registreringen i et sådant omfang, at fonden frafaldt kravet om forhøjet garanti. Fonden følger generelt de nyregistrerede rejseudbydere tæt, og særligt bliver nyregistrerede rejseudbydere med sæsonbestemt omsætning mødt med krav om hyppige indberetninger som betingelse for registrering.

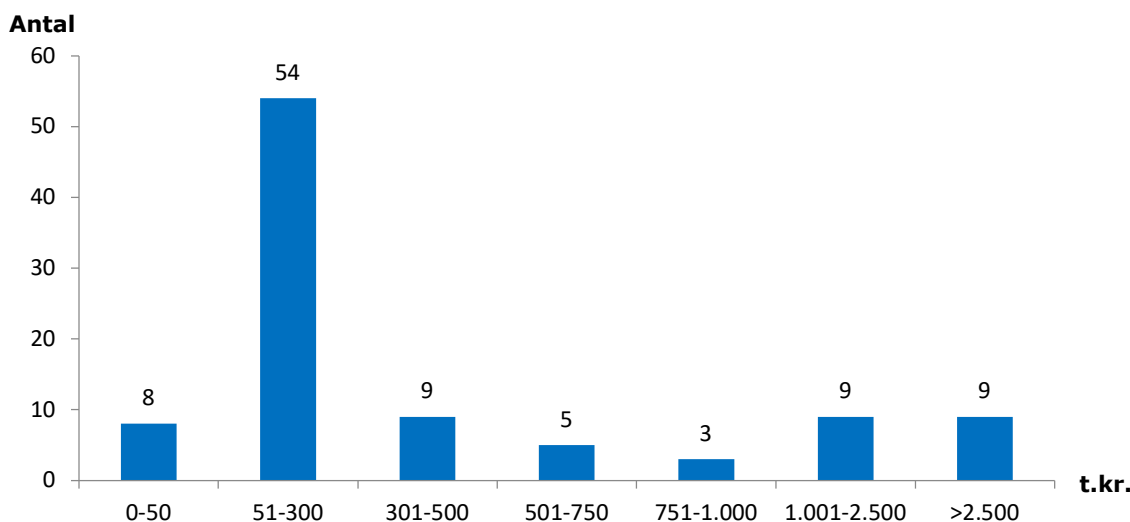
Ved udgangen af 2020 var 97 af de 631 registrerede rejseudbydere - dvs. ca. 15% - pålagt at stille forhøjet garanti. Fordelingen af de 97 rejseudbydere på omsætningsniveau fremgår af nedenstående tabel.

Omsætning (kr. mio.)	Antal
0 - 5	85
5 - 50	9
> 50	3
Total	97

Som det fremgår af tabellen, er det hovedsagelig de små rejseudbydere - målt på omsætning - som afdækker fondens risiko, idet 85 ud af de 97 rejseudbydere har en omsætning omfattet af fondens dækning på under kr. 5 mio. Mange små rejseudbydere vælger at afdække fondens risiko, fordi afdækningen løbende kan rummes i den garanti, rejseudbyderen allerede stiller. Der er 9 rejseudbydere, hvis omsætning er i intervallet kr. 5-50 mio., og 3 rejseudbydere med en omsætning på mere end kr. 50 mio.

I nedenstående sølvediagram ses fordelingen af de 97 udbydere i forhold til størrelsen af den forhøjede garanti.

**Forskellen mellem den ordinære og forhøjede garanti for de 97 udbydere**



Som det fremgår, er der 8 rejseudbydere, som stiller maksimalt t.kr. 50 mere i garanti, end de skulle gøre, hvis de ikke var pålagt forhøjet garantistillelse, 54 som stiller mellem t.kr. 51-300 mere osv. Der er 21 ud

af de 97 rejseudbydere, som stiller mere end t.kr. 750 i garanti, end de skulle have gjort, hvis de ikke var pålagt forhøjet garantistillelse.

### **Fondens formue**

Fondens formue har hidtil været opdelt i to kasser vedrørende hhv. pakkerejser/sammensatte rejsearrangementer ("pakkerejsefondskassen") og flyrejser ("flyfondskassen"). Med lovændringen som følge af Covid-19 i 2020 er der kommet endnu en fondskasse til: "fondskassen for ekstraordinære omstændigheder".

Pakkerejsefondskassen anvendes, hvis den stillede garanti ikke er tilstrækkelig til at dække erstatningerne til kunderne i forbindelse med en pakkerejseudbyders eller en udbyder af sammensatte rejsearrangementers konkurs. Pakkerejsefondskassen opbygges ved at genindføre et formueopbyggende bidrag pr. solgt pakkerejse/sammensatte rejsearrangement, hvis formuen efter bestyrelsens opfattelse ikke længere er tilstrækkelig.

Flyrejsefondskassen anvendes, hvis en udbyder af flytransport går konkurs. Formuen opbygges ved, at der opkræves en afgift på kr. 2 pr. passager med afrejse fra en dansk lufthavn til udlandet. Passagerbidraget ophører, når flyrejsefondskassen udgør mere end kr. 100 mio., hvilket fonden forventede ville ske i 1. kvartal 2020. Fonden meddelte på denne baggrund Trafik-, Bygge- og Boligstyrelsen, at afgiften skulle ophøre pr. 31. marts 2020. På grund af COVID-19 var der imidlertid en markant nedgang i flytrafikken i marts måned 2020, og der var en del flyselskaber, som ikke havde likviditet til at betale de skyldige afgifter. Pr. 31. december 2020 havde fonden fortsat en udestående fordring på i alt t.kr. 257. Flyrejsefondskassen udgjorde kr. 103,7 mio. pr. 31. december 2020. Bidraget på kr. 2 pr. passager skal genindføres, hvis flyrejsefondskassen kommer under kr. 75 mio. Bidraget stiger til kr. 4 pr. passager, hvis flyrejsefondskassen påføres så store tab, at formuen kommer under kr. 25 mio.

Fondens formue udgør pr. 31. december 2020 t.kr. 184.358, hvoraf t.kr. 83.760 kan henføres til pakkerejsefondskassen, t.kr. 101.008 til flyrejsefondskassen og t.kr. (410) til fondskassen for ekstraordinære omstændigheder.

Det er bestyrelsens opfattelse, at pakkerejsefondskassens størrelse pr. 31. december 2020 var tilstrækkelig, om end der er en betydelig mængde usikkerheder i forhold til fremtidige mulige tab på grund af COVID-19. Bestyrelsen vil følge situationen nøje og vil løbende tage stilling til, om pakkerejsefondskassens størrelse er tilstrækkelig.

### **Administrationsbidrag**

De registrerede rejseudbydere betaler et administrationsbidrag til dækning af den del af fondens administrationsudgifter (herunder ankenævnets nettoudgifter), der vedrører pakkerejser og sammensatte rejsearrangementer. Administrationsbidraget består af et registreringsbidrag, et grundbidrag samt et omsætningsbidrag. Registreringsbidraget skal betales af rejseudbydere, der bliver registreret i fonden, og af rejseudbydere, som ønsker genregistrering efter at have været slettet. Fondens bestyrelse fastsætter en gang om året størrelsen af registrerings- og grundbidraget, som skal betales af alle bidragspligtige registrerede rejseudbydere uanset størrelse.

Registreringsbidraget udgjorde i 2020 kr. 3.000, og grundbidraget udgjorde kr. 5.500. Den resterende del af fondens driftsudgifter fordeles på rejseudbyderne i forhold til deres omsætning omfattet af fondens dækning.

Omkostningerne til administrationen af flykonkursdækningen afholdes af flyrejsefondskassen.

### **Erhvervsankenævnsager**

Fondens afgørelser vedrørende registreringspligt og garantistillelse kan indbringes for Erhvervsankenævnet. Der blev i 2020 indbragt en sag af en rejseudbyder, som fonden havde krævet forhøjet garantistillelse af. Erhvervsankenævnets afgørelse forventes at foreligge i løbet af 2021.

**Politianmeldelser og forbud m.v.**

Der blev i årets løb indgivet politianmeldelse mod en rejseudbyder, som havde solgt pakkerejser med angivelse af at være registreret i fonden, men uden at være det.

Der blev ikke nedlagt forbud mod nogen rejseudbydere.

**Pakkerejse-Ankenævnet**

Rejsegarantifonden sekretariatsbetjener og finansierer driften af Pakkerejse-Ankenævnet, der behandler klagesager fra rejsekunder.

Ankenævnet registrerede 622 klagesager i 2020 mod 249 i 2019. Der blev i 2020 i alt afsagt 190 kendelser, og 298 sager blev forligt eller trukket tilbage. Der blev således afsluttet i alt 488 sager i 2020 mod 283 sager i 2019. Pr. 1. januar 2020 var der 106 igangværende sager, og pr. 31. december 2020 var tallet 240.

I henhold til forbrugerklagebogen må sagsbehandlingstiden maksimalt være 90 dage fra det tidspunkt, hvor sagen er fuldt oplyst.

I 2020 har sagsbehandlingstiden for de 190 afsagte kendelser været gennemsnitligt ca. 63 dage fra sagen var fuldt oplyst. Der var 21 af de 190 sager, som ikke overholdt de maksimalt 90 dages sagsbehandlingstid: 8 havde op til 99 dage, og 13 havde op til 119 dage.

Ankenævnet afgiver en årsberetning om sit arbejde. Beretningen for 2020 blev offentliggjort i maj måned 2021.

**Begivenheder efter regnskabsårets udløb**

Der er ikke indtruffet hændelser efter regnskabsårets afslutning, som har betydning for bedømmelsen af Rejsegarantifondens finansielle stilling pr. 31. december 2020.

Rejseudbyderen Eventcom ApS blev erklæret konkurs den 12. marts 2021, hvilket forventes at påføre pakkerejsefondskassen et tab på t.kr. 3.690. Selskabet havde optaget Covid-19-hjælpepakkelån på i alt t.kr. 1.652, som forventes dækket af tabsrammen, jf. ovenfor.

Der har herudover været en mindre konkurs, som forventes at påføre fonden et tab på t.kr. 4-500.

## Økonomisk oversigt

Nedenstående skematisk oversigt viser fondens bruttoerstatningsudbetalinger og modtagne bidrag samt garantier mv. for 2016-2020:

	<b>2020</b> <b>t.kr.</b>	<b>2019</b> <b>t.kr.</b>	<b>2018</b> <b>t.kr.</b>	<b>2017</b> <b>t.kr.</b>	<b>2016</b> <b>t.kr.</b>
Udbetalte erstatninger	(508)	(6.620)	(18.201)	(206)	(674)
Dækket via garantistillelser	37.663	318	1.606	63	31
Dækket via refusioner	0	0	0	18	7
Hensat til erstatninger mv. netto	<u>(136.782)</u>	<u>3.239</u>	<u>(2.333)</u>	<u>(1.167)</u>	<u>465</u>
<b>Udgift til erstatninger</b>	<b>(99.627)</b>	<b>(3.063)</b>	<b>(18.928)</b>	<b>(1.292)</b>	<b>(171)</b>
Forventet dividende mv.	<u>6.250</u>	<u>0</u>	<u>0</u>	<u>0</u>	<u>0</u>
<b>Erstatninger dækket af fonden</b>	<b>(93.377)</b>	<b>(3.063)</b>	<b>(18.928)</b>	<b>(1.292)</b>	<b>(171)</b>
Administrationsbidrag	11.903	13.198	11.923	11.358	11.018
Formueopbyggende bidrag	3.270	24.586	24.144	22.980	22.873
Tilskud	127.400	0	0	0	0
Administration	(17.133)	(13.912)	(14.066)	(13.001)	(13.129)
Diverse indtægter	196	165	198	119	168
Finansielle indtægter, netto	<u>1.699</u>	<u>3.170</u>	<u>1.295</u>	<u>2.306</u>	<u>2.733</u>
<b>Årets resultat</b>	<b><u>33.958</u></b>	<b><u>24.144</u></b>	<b><u>4.566</u></b>	<b><u>22.470</u></b>	<b><u>23.492</u></b>
<b>Egenkapital ultimo</b>	<b>184.358</b>	<b>150.400</b>	<b>126.256</b>	<b>121.690</b>	<b>99.219</b>
<i>Pakkerejsefondskassen</i>	<i>83.760</i>	<i>53.162</i>	<i>50.929</i>	<i>55.002</i>	<i>54.985</i>
<i>Flyrejsefondskassen</i>	<i>101.008</i>	<i>97.239</i>	<i>75.327</i>	<i>66.687</i>	<i>44.234</i>
<i>Kassen for ekstraordinære situationer</i>	<i>(410)</i>	<i>n.a.</i>	<i>n.a.</i>	<i>n.a.</i>	<i>n.a.</i>
<b>Grundkapital*</b>	<b>89.534</b>	<b>42.998</b>	<b>42.572</b>	<b>42.234</b>	<b>41.775</b>
<b>Inflationssikring**</b>	<b>0,0%</b>	<b>1,0%</b>	<b>0,8%</b>	<b>1,1%</b>	<b>0,7%</b>
Garantiandel i % af erstatninger	27,4%	9,4%	7,8%	4,6%	14,8%
Antal registrerede rejseudbydere	631	698	704	658	655
Antal konkurser	10	11	5	2	2

\*Summen af de to største konkurser målt i nutidsværdi

\*\*Inflationssikring af grundkapital ved anvendelse af nettoprisindekset



## Anvendt regnskabspraksis

Årsrapporten er aflagt i overensstemmelse med årsregnskabslovens bestemmelser for regnskabsklasse B-virksomheder. Anvendt regnskabspraksis er uændret i forhold til sidste år.

### Generelt om indregning og måling

Aktiver indregnes i balancen, når det som følge af en tidligere begivenhed er sandsynligt, at fremtidige økonomiske fordele vil tilflyde fonden, og aktivets værdi kan måles pålideligt.

Forpligtelser indregnes i balancen, når fonden som følge af en tidligere begivenhed har en retlig eller faktisk forpligtelse, og det er sandsynligt, at fremtidige økonomiske fordele vil fragå fonden, og forpligtelsens værdi kan måles pålideligt.

Ved første indregning måles aktiver og forpligtelser til kostpris. Måling efter første indregning sker som beskrevet for hver enkelt regnskabspost nedenfor. Ved indregning og måling tages hensyn til forudsigelige risici og tab, der fremkommer, inden årsrapporten aflægges, og som be- eller afkræfter forhold, der eksisterede på balancedagen.

I resultatopgørelsen indregnes indtægter, i takt med at de indtjenes, mens omkostninger indregnes med de beløb, der vedrører regnskabsåret.

### Resultatopgørelsen

#### Administrationsbidrag og formueopbyggende bidrag

Det er fondens bestyrelse, som fastsætter størrelsen af administrationsbidrag og registreringsbidrag. Bidragene skal godkendes af erhvervsministeren. Bestyrelsen påser, at administrationsbidrag og registreringsbidrag samlet set afspejler omkostningerne ved fondens drift, og at ordningen ikke opbygger en formue samlet set over en årrække. Ordningen underlægges et som udgangspunkt fireårigt balancekrav.

Formueopbyggende bidrag på flyrejser, hvor opkrævning startede den 1. juli 2015, indtægtsføres efter rejsekundens afrejsetidspunkt.

#### Tilskud fra staten

Tilskud fra staten indtægtsføres i takt med, at de bliver godkendt af Konkurrence- og Forbrugerstyrelsen.

#### Erstatninger

Erstatninger udgiftsføres på grundlag af faktiske erstatningsudbetalinger, ligesom der foretages hensættelser til kendte, forventede erstatningsudbetalinger vedrørende de i regnskabsåret eller tidligere år indtrufne konkurser.

#### Refusioner vedrørende ekstraordinære situationer

Grundet Corona-krisen fik pakkerejseudbyderne tilskud af staten i periode 1 (til og med 13. april 2020) svarende til deres faktiske omkostninger ved annullerede/afbestilte pakkerejser. Som følge heraf har fonden modtaget tilsagn fra staten svarende til fondens udgift i periode 1.

#### Tab på lån

Grundet Corona-krisen fik pakkerejseudbyderne mulighed for at optage lån fra periode 2 og frem (fra og med den 14. april 2020) svarende til deres faktiske omkostninger ved annullerede/afbestilte pakkerejser. I tilfælde af konkurs får fonden tab på evt. lån ydet til rejseudbyderen, men op til kr. 300 mio. er dækket af tabsrammen. Fonden indtægtsfører tilsagnet fra staten i det år hvor konkursen indtræder.

#### Personaleomkostninger

Personaleomkostninger omfatter honorar til bestyrelse samt løn, gager og sociale omkostninger, pensioner mv. til fondens personale.

**Andre eksterne omkostninger**

Eksterne omkostninger omfatter omkostninger til administration, lokaler, kontorhold mv.

**Finansielle poster**

Finansielle indtægter og omkostninger indregnes i resultatopgørelsen med de beløb, der vedrører regnskabsåret. Finansielle poster omfatter renteindtægter og –omkostninger, realiserede og urealiserede kursafkast samt handelsomkostninger mv. vedrørende værdipapirer. Realiserede og urealiserede kursafkast indregnes i resultatopgørelsen efter FIFO-princippet. Urealiserede kursafkast indeholder tilbageførsel af tidligere års kursreguleringer for værdipapirer, der er solgt eller udtrukket i året.

**Balancen****Materielle anlægsaktiver**

Materielle anlægsaktiver med en anskaffelsessum under t.kr. 50 udgiftsføres fuldt ud i anskaffelsesåret, og større anskaffelser afskrives over den driftsøkonomiske levetid, dog maksimalt over 5 år.

**Værdipapirer**

Værdipapirer, som omfatter børsnoterede obligationer, måles til dagsværdi (børskurs) på balancedagen. Udtrukne obligationer optages til pari. FIFO-princippet anvendes ved indregning af realiserede og urealiserede kursgevinster og –tab på værdipapirbeholdningen.

**Lang- og kortfristede lån til rejseudbyderne**

Måles til amortiseret kostpris på balancedagen.

**Immaterielle anlægsaktiver**

Immaterielle anlægsaktiver med en anskaffelsessum under t.kr. 50 udgiftsføres fuldt ud i anskaffelsesåret, og større anskaffelser afskrives over den driftsøkonomiske levetid, dog maksimalt over 5 år.

Immaterielle aktiver værdiansættes til kostpris med fradrag af akkumulerede afskrivninger. Afskrivninger foretages lineært. IT-software afskrives over en brugstid på 5 år.

**Andre tilgodehavender**

Andre tilgodehavender måles til amortiseret kostpris og omfatter primært restopkrævning af bidrag samt garantier.

**Periodeafgrænsningsposter**

Periodeafgrænsningsposter indregnet under aktiver omfatter afholdte omkostninger vedrørende efterfølgende regnskabsår. Periodeafgrænsningsposter måles til kostpris.

**Tilgodehavender**

Tilgodehavender medtages efter en individuel vurdering til den værdi, hvortil de forventes at ville indgå.

**Hensættelser**

Hensættelser måles til amortiseret kostpris og omfatter forventede omkostninger til de i regnskabsåret eller tidligere år indtrufne konkurser til erstatninger i forbindelse med rejseudbyderens konkurs/lukning.

**Statslån**

Måles til amortiseret kostpris på balancedagen.

**Leverandørgæld**

Leverandørgæld måles til amortiseret kostpris og omfatter gæld til leverandører i forbindelse med fondens drift.

**Anden gæld**

Anden gæld måles til amortiseret kostpris og består af ferieløn og diverse skyldige omkostninger.

**Resultatopgørelse for 2020**

	<u>Note</u>	<u>2020 kr.</u>	<u>2019 kr.</u>
Administrationsbidrag	1	11.902.556	13.197.603
Formueopbyggende bidrag	2	3.270.586	24.585.616
Tilskud fra staten til pakkerejsefondskassen		125.000.000	0
Tilskud fra staten til dækning af omkostninger		2.400.000	0
Diverse indtægter	3	195.876	165.516
<b>Indtægter i alt</b>		<b><u>142.769.018</u></b>	<b><u>37.948.735</u></b>
<b>Erstatninger i alt</b>	4	<b><u>(93.376.984)</u></b>	<b><u>(3.063.114)</u></b>
<b>Refusion vedr. ekstraordinære situationer i alt</b>	5	<b><u>0</u></b>	<b><u>0</u></b>
<b>Tab på lån i alt</b>	6	<b><u>0</u></b>	<b><u>0</u></b>
Personaleomkostninger	7	(12.388.976)	(10.247.915)
Andre eksterne omkostninger	8	(4.521.540)	(3.439.379)
Tab på debitorer		(19.670)	(22.066)
Afskrivninger	13	(202.509)	(202.509)
<b>Kapacitetsomkostninger i alt</b>		<b><u>(17.132.695)</u></b>	<b><u>(13.911.869)</u></b>
<b>Resultat før finansielle poster</b>		<b><u>32.259.339</u></b>	<b><u>20.973.752</u></b>
Finansielle indtægter	9	2.729.473	3.321.403
Finansielle omkostninger	10	(1.030.770)	(150.985)
<b>Finansielle poster i alt</b>		<b><u>1.698.703</u></b>	<b><u>3.170.418</u></b>
<b>Årets resultat</b>		<b><u>33.958.042</u></b>	<b><u>24.144.170</u></b>
<b>Resultatet kan specificeres således:</b>			
Formueopbyggende bidrag		3.270.586	24.585.616
<b>Årets resultat excl. formueopbyggende bidrag</b>		<b><u>30.687.456</u></b>	<b><u>(441.446)</u></b>
<b>Resultatet fordeles således:</b>			
Flyrejsefondskassen		3.769.867	21.911.979
Pakkerejsefondskassen		30.598.299	2.232.191
Fondskassen for ekstraordinære situationer		(410.124)	0
<b>Resultatdisponering</b>			
<b>Overført til egenkapital</b>		<b><u>33.958.042</u></b>	<b><u>24.144.170</u></b>

**Balance pr. 31. december 2020**

	<b>Note</b>	<b>2020 kr.</b>	<b>2019 kr.</b>
Værdipapirer	11	140.634.688	143.053.220
Deposita		216.030	512.755
Langfristede lån til rejseudbyderne	12	430.260.546	0
<b>Finansielle anlægsaktiver</b>		<b>571.111.264</b>	<b>143.565.975</b>
Software	13	556.899	759.407
<b>Immaterielle anlægsaktiver</b>		<b>556.899</b>	<b>759.407</b>
<b>Anlægsaktiver</b>		<b>571.668.163</b>	<b>144.325.382</b>
Kortfristede lån til rejseudbyderne	14	64.283.131	0
Tilgodehavender vedr. garantier		7.859.706	315.273
Tilgodehavender vedr. forventet dividender		6.250.000	0
Periodiserede renter		340.276	417.741
Andre tilgodehavender		585.258	209.444
Tilgodehavender vedr. formueopbyggende bidrag		257.281	7.754.709
Periodeafgrænsningsposter		231.411	393.668
<b>Tilgodehavender i alt</b>		<b>79.807.063</b>	<b>9.090.835</b>
<b>Likvide beholdninger</b>		<b>186.354.547</b>	<b>2.197.403</b>
<b>Omsætningsaktiver</b>		<b>266.161.610</b>	<b>11.288.238</b>
<b>Aktiver</b>		<b>837.829.773</b>	<b>155.613.620</b>

**Balance pr. 31. december 2020**

	<u>Note</u>	<u>2020 kr.</u>	<u>2019 kr.</u>
Egenkapital	15	184.358.251	150.400.209
<b>Egenkapital</b>		<b>184.358.251</b>	<b>150.400.209</b>
Hensættelser	16	137.058.273	278.740
<b>Hensatte forpligtelser</b>		<b>137.058.273</b>	<b>278.740</b>
Statslån	17	511.642.386	0
<b>Langfristede gældsforpligtelser</b>		<b>511.642.386</b>	<b>0</b>
Refusion af formueopbyggende bidrag		250.066	3.131.786
Renter af statslån		410.124	0
Gæld til rejseudbydere		84.392	0
Gæld til staten vedrørende periode 1		356.609	0
Anden gæld		3.669.672	1.802.885
<b>Kortfristede gældsforpligtelser</b>		<b>4.770.863</b>	<b>4.934.671</b>
 <b>Gældsforpligtelser</b>		 <b>4.770.863</b>	 <b>4.934.671</b>
 <b>Passiver</b>		 <b>837.829.773</b>	 <b>155.613.620</b>

## Noter

	<b>2020</b>	<b>2019</b>
	<b>kr.</b>	<b>kr.</b>
<b>1. Administrationsbidrag</b>		
Administrationsbidrag	11.902.556	13.197.603
<b>Årets bidrag</b>	<b>11.902.556</b>	<b>13.197.603</b>
<b>2. Formueopbyggende bidrag</b>		
Formueopbyggende bidrag - flyrejser	3.270.586	24.585.616
<b>Formueopbyggende bidrag i alt</b>	<b>3.270.586</b>	<b>24.585.616</b>
<b>3. Diverse indtægter</b>		
Gebyrindtægter ankenævnet	195.875	153.520
Diverse indtægter	1	11.996
<b>Diverse indtægter i alt</b>	<b>195.876</b>	<b>165.516</b>
<b>4. Erstatninger m.v.</b>		
Udbetalte erstatninger vedrørende årets konkurser mv.	196.475	3.182.211
<b>Heraf dækket via:</b>		
Garantistillelser	(37.627.764)	(318.273)
Forventet dividende	(6.250.000)	0
<b>Årets erstatningsudbetalinger, netto</b>	<b>(43.681.289)</b>	<b>2.863.938</b>
Hensat til erstatninger vedrørende årets konkurser	137.058.273	276.028
<b>Udgift til erstatninger vedrørende årets konkurser</b>	<b>93.376.984</b>	<b>3.139.966</b>
Udbetalte erstatninger vedrørende tidl. års konkurser	311.335	3.437.807
Hensat til erstatninger vedrørende tidligere års konkurser	0	0
Regulering vedrørende tidligere års hensættelser	(276.028)	(3.514.659)
<b>Årets udgifter til erstatninger</b>	<b>93.412.291</b>	<b>3.063.114</b>
Garantistillelse vedrørende tidligere år	(35.307)	0
<b>Årets erstatninger i alt, netto</b>	<b>93.376.984</b>	<b>3.063.114</b>
<b>5. Refusion vedrørende særlige situationer</b>		
Refusion vedrørende særlige situationer	449.456.319	0
Tilskud fra staten vedrørende særlige situationer	(449.812.928)	0
Regulering i form af tilbagebetaling for periode 1	356.609	0
<b>Refusion vedrørende særlige situationer i alt</b>	<b>0</b>	<b>0</b>
<b>6. Tab på lån</b>		
Tab på lån	89.817.692	0
Tab på lån dækket af garanti	(1.273.006)	0
Tilskud fra staten - tabsramme til tab på lån	(88.544.686)	0
<b>Tab på lån i alt</b>	<b>0</b>	<b>0</b>

**Noter**

	<b>2020</b>	<b>2019</b>
	<b>kr.</b>	<b>kr.</b>
<b>7. Personalemkostninger</b>		
Honorar til bestyrelse i Rejsegarantifonden	869.690	420.984
Honorar til ankenævnet	631.320	718.581
Løn og gager	9.320.703	7.686.370
Pensioner og andre sociale omkostninger	1.406.394	1.321.556
Ansvarsforsikringer mv.	132.056	127.179
Andre personalemkostninger	67.928	135.690
Dagpengerefusion	(39.115)	(162.445)
	<b>12.388.976</b>	<b>10.247.915</b>
Heraf samlet vederlag til direktion og bestyrelse	<b>2.268.589</b>	<b>1.556.453</b>
Gennemsnitligt antal beskæftigede medarbejdere er 14 ligesom i 2019		
<b>8. Andre eksterne omkostninger</b>		
Lejemålet	1.630.001	1.279.759
EDB- og hjemmesideassistance	132.124	241.930
Konsulenter	2.416.594	916.680
Vikar- og beredskabsassistance	131.930	810.197
Andre administrationsomkostninger	210.891	190.813
	<b>4.521.540</b>	<b>3.439.379</b>
<b>9. Finansielle indtægter</b>		
Renter af fondsbeholdning	1.124.034	1.632.137
Realiseret kursindtægt, netto	(119.550)	1.446.085
Urealiseret kursindtægt, netto	1.724.989	243.181
	<b>2.729.473</b>	<b>3.321.403</b>
<b>10. Finansielle omkostninger</b>		
Renter af statslån	410.124	0
Forvaltningsgebyr	133.444	130.038
Renter af bankindestående, morarenter m.v.	336.946	6.407
Provision og gebyrer	150.257	14.540
	<b>1.030.771</b>	<b>150.985</b>
<b>11. Værdipapirer</b>		
Regnskabsmæssig værdi pr. 01.01.	143.053.220	121.696.198
Nettoinvesteringer	(4.023.970)	19.667.756
Kursregulering	1.605.438	1.689.266
<b>Regnskabsmæssig værdi 31.12.</b>	<b>140.634.688</b>	<b>143.053.220</b>

## Noter

	<b>2020</b>	<b>2019</b>
	<b>kr.</b>	<b>kr.</b>
<b>12. Langfristede lån til rejseudbyderne</b>		
Regnskabsmæssig værdi 01.01.	0	0
Langfristede lån til rejseudbyderne	493.428.261	0
Tilbagebetaling af lån	(127.564)	0
Tilskud fra staten - tabsramme til tab på lån	(63.040.151)	0
<b>Regnskabsmæssig værdi 31.12.</b>	<b>430.260.546</b>	<b>0</b>
<b>13. IT software</b>		
Anskaffelssum 01.01	1.012.543	1.012.543
Tilgang	0	0
Afgang	0	0
<b>Anskaffelssum 31.12</b>	<b>1.012.543</b>	<b>1.012.543</b>
Akkumulerede afskrivninger 01.01	(253.136)	(50.627)
Årets afskrivninger	(202.509)	(202.509)
Afskrivninger ved årets afgang	0	0
<b>Akkumulerede afskrivninger 31.12</b>	<b>(455.645)</b>	<b>(253.136)</b>
<b>Bogført værdi</b>	<b>556.898</b>	<b>759.407</b>
<b>14. Kortfristede lån til rejseudbyderne</b>		
Regnskabsmæssig værdi 01.01.	0	0
Kortfristede lån til rejseudbyderne	214.188.203	0
Tilbagebetaling af lån	(123.484.140)	0
Tilskud fra staten - tabsramme til tab på lån	(26.777.541)	0
Regulering i form af tilbagebetaling for periode 1	356.609	0
<b>Regnskabsmæssig værdi 31.12.</b>	<b>64.283.131</b>	<b>0</b>
<b>15. Egenkapital</b>		
Egenkapital 01.01.	150.400.209	126.256.039
Årets resultat, jf. resultatdisponering	33.958.042	24.144.170
<b>Egenkapital 31.12.</b>	<b>184.358.251</b>	<b>150.400.209</b>
<b>Egenkapitalen kan opdeles således:</b>		
Flyrejsefondskassen	101.008.391	97.238.524
Pakkerejsefondskassen	83.759.984	53.161.685
Fondskassen for ekstraordinære situationer	(410.124)	0
<b>Total</b>	<b>184.358.251</b>	<b>150.400.209</b>



## Noter

	<b>2020</b>	<b>2019</b>
	<b>kr.</b>	<b>kr.</b>
<b>16. Hensættelser</b>		
Jacobsen Rejser ApS - konkurs 23.12.2019	0	189.830
Lidvin Travel ApS - konkurs 02.12.2019	0	61.622
Frørup Rejser ApS - konkurs 11.10.2019	0	9.875
Adria Airways - konkurs 23.09.2019	0	638
Thomas Cook Group plc. - konkurs 23.09.2019	0	2.333
Peder Pedersen ApS - konkurs 04.06.2019	0	11.730
Primera Air ehf - konkurs 02.10.2018	0	2.712
Alott A/S - konkurs 04.09.2020	8.700	0
Yaneda Travel ApS - konkurs 09.09.2020	1.780.201	0
Ceramic Adventure Travel ApS - konkurs 21.09.2020	252.953	0
Ans Rejser ApS - konkurs 23.09.2020	3.359.312	0
Flow Fit Mallorca IVS - konkurs 05.10.2020	332.052	0
TravelCo Nordic A/S - konkurs 23.10.2020	84.556.450	0
Travel To 1000 A/S - konkurs 26.10.2020	328.000	0
Skinetworks A/S - konkurs 27.11.2020	46.440.605	0
<b>Hensættelser 31.12.</b>	<b>137.058.273</b>	<b>278.740</b>
<b>17. Statslån</b>		
Regnskabsmæssig værdi 01.01.	0	0
Statslån	1.050.000.000	0
Nedskrivning af lån pga. tilsagn om tilskud	(449.812.928)	0
Nedskrivning af lån pga. tabsramme for udlån	(88.544.686)	0
<b>Regnskabsmæssig værdi 31.12.</b>	<b>511.642.386</b>	<b>0</b>

### 18. Eventualposter og øvrige økonomiske forpligtelser

#### a) Huslejeforpligtelse

Huslejeforpligtelse udgør t.kr. 2.384 vedrørende Haldor Topsøes Alle 1, st.

#### b) Indeståelser

Rejsegarantifonden har givet tilsagn om indeståelse for omkostninger i forbindelse med undersøgelser og retssager i konkursboer for op til i alt 1.574 t.kr., hvor der på statusdagen er en restgæld på 747 t.kr. Alle omkostninger er udgiftsført.

#### c) Eventualaktiver

Rejsegarantifonden har krav i en række konkursboer, men fonden forventer p.t. ikke at modtage dividende ud over det som er nævnt i note 4.

I to konkursboer har fonden indeståelser fra private personer for fondens nettotab, som p.t. udgør ca. 1 mio. kr. i alt. Disse krav forfølges, men det er p.t. for usikkert at indregne noget tilgohavende.