



Årsrapport 2016

Rejsegarantifonden

Røjelskær 11, 3. sal

2840 Holte

CVR-nr. 86 48 42 18

Indholdsfortegnelse

	<u>Side</u>
Virksomhedsoplysninger	1
Ledelsespåtegning	2
Den uafhængige revisors påtegning	3
Ledelsesberetning	6
Økonomisk oversigt	12
Anvendt regnskabspraksis	13
Resultatopgørelse for 2016	15
Balance pr. 31.12.2016	16

Virksomhedsoplysninger

Virksomhed

Rejsegarantifonden
Røjelskær 11, 3. sal
2840 Holte
CVR-nr. 86 48 42 18
Hjemstedskommune: Rudersdal

Rejsegarantifonden er en privat selvejende organisation, hvis virksomhed er reguleret ved lovbekendtgørelse nr. 1101 af 3. september 2015 om en rejsegarantifond. I henhold til loven har Konkurrence- og Forbrugerstyrelsen udstedt bekendtgørelse nr. 1421 af 3. december 2015.

Bestyrelse

Susanne Kirsten Larsen formand til 30. juni 2016. Fra 1. juli 2016 Kjeld Zacho Jørgensen
Jakob Buhl Vestergaard (stedfortræder for formanden)
Lars Peter Thykier, Danmarks Rejsebureau Forening
Henrik Ernst Specht, Rejsearrangører i Danmark
Per Henriksen, Dansk Luftfart
René Knudsen, HK Service Hovedstaden
Niels Vagn Jelsøe, Forbrugerrådet Tænk
Jens Loft Rasmussen

Direktion

Birgitte Fjeldhoff

Revision

Rigsrevisionen

Ledelsespåtegning

Vi har dags dato aflagt årsrapporten for regnskabsåret 1. januar – 31. december 2016 for Rejsegarantifonden.

Årsrapporten er aflagt i overensstemmelse med årsregnskabsloven. Vi anser den valgte regnskabspraksis for hensigtsmæssig, således at årsrapporten giver et retvisende billede af fondens aktiver og passiver, finansielle stilling pr. 31. december 2016 samt resultatet af Rejsegarantifondens aktiviteter i regnskabsåret 2016.

Holte, den 24. maj 2017

Direktionen

Birgitte Fjeldhoff
direktør

Bestyrelsen

Kjeld Zacho Jørgensen
formand

Lars Peter Thykier

Henrik Ernst Specht

Per Henriksen

René Knudsen

Niels Vagn Jelsøe

Jens Loft Rasmussen

Den uafhængige revisors påtegning

Til erhvervsministeren

Revisionspåtegning på årsregnskabet

Konklusion

Vi har revideret årsregnskabet for Rejsegarantifonden for regnskabsåret 1. januar - 31. december 2016, der omfatter resultatopgørelse, balance og noter, herunder anvendt regnskabspraksis. Årsregnskabet udarbejdes efter årsregnskabsloven.

Det er vores opfattelse, at årsregnskabet giver et retvisende billede af Rejsegarantifondens aktiver, passiver og finansielle stilling pr. 31. december 2016 samt af resultatet af Rejsegarantifondens aktiviteter for regnskabsåret 1. januar - 31. december 2016 i overensstemmelse med årsregnskabsloven.

Grundlag for konklusion

Vi har udført vores revision i overensstemmelse med god offentlig revisionsskik, idet revisionen udføres på grundlag af bestemmelserne i rigsrevisorloven. God offentlig revisionsskik er baseret på de grundlæggende revisionsprincipper i rigsrevisionernes internationale standarder (ISSAI 100-999). Vores ansvar ifølge disse standarder og krav er nærmere beskrevet i revisionspåtegningens afsnit "Revisors ansvar for revisionen af årsregnskabet".

Rigsrevisor er uafhængig af Rejsegarantifonden i overensstemmelse med rigsrevisorloven § 1, stk. 6.

Det er vores opfattelse, at det opnåede revisionsbevis er tilstrækkeligt og egnet som grundlag for vores konklusion.

Ledelsens ansvar for årsregnskabet

Ledelsen har ansvaret for udarbejdelsen af et årsregnskab, der giver et retvisende billede i overensstemmelse med årsregnskabsloven. Ledelsen har endvidere ansvaret for den interne kontrol, som ledelsen anser for nødvendig for at udarbejde et årsregnskab uden væsentlig fejlinformation, uanset om denne skyldes besvigelser eller fejl.

Ved udarbejdelsen af årsregnskabet er ledelsen ansvarlig for at vurdere Rejsegarantifondens evne til at fortsætte driften; at oplyse om forhold vedrørende fortsat drift, hvor dette er relevant; samt at udarbejde årsregnskabet på grundlag af regnskabsprincippet om fortsat drift, medmindre ledelsen enten har til hensigt at likvidere Rejsegarantifonden, indstille driften eller ikke har andet realistisk alternativ end at gøre dette.

Revisors ansvar for revisionen af årsregnskabet

Vores mål er at opnå høj grad af sikkerhed for, om årsregnskabet som helhed er uden væsentlig fejlinformation, uanset om denne skyldes besvigelser eller fejl, og at afgive en revisionspåtegning med en konklusion. Høj grad af sikkerhed er et højt niveau af sikkerhed, men er ikke en garanti for, at en revision, der udføres i overensstemmelse med god offentlig revisionsskik, altid vil afdække væsentlig fejlinformation, når sådan findes. Fejlinformationer kan opstå som følge af besvigelser eller fejl og kan betragtes som væsentlige, hvis det med rimelighed kan forventes, at de enkeltvis eller samlet har indflydelse på de økonomiske beslutninger, som regnskabsbrugerne træffer på grundlag af årsregnskabet.

Som led i en revision, der udføres i overensstemmelse med god offentlig revisionsetik, foretager vi faglige vurderinger og opretholder professionel skepsis under revisionen. Herudover:

- Identificerer og vurderer vi risikoen for væsentlig fejlinformation i årsregnskabet, uanset om denne skyldes besvigelser eller fejl, udformer og udfører revisionshandlinger som reaktion på disse risici samt opnår revisionsbevis, der er tilstrækkeligt og egnet til at danne grundlag for vores konklusion. Risikoen for ikke at opdage væsentlig fejlinformation forårsaget af besvigelser er højere end ved væsentlig fejlinformation forårsaget af fejl, idet besvigelser kan omfatte sammensværgelser, dokumentfalsk, bevidste udeladelser, vildledning eller tilsidesættelse af intern kontrol.
- Opnår vi forståelse af den interne kontrol med relevans for revisionen for at kunne udforme revisionshandlinger, der er passende efter omstændighederne, men ikke for at kunne udtrykke en konklusion om effektiviteten af Rejsegarantifondens interne kontrol.
- Tager vi stilling til, om den regnskabspraksis, som er anvendt af ledelsen, er passende, samt om de regnskabsmæssige skøn og tilknyttede oplysninger, som ledelsen har udarbejdet, er rimelige.
- Konkluderer vi, om ledelsens udarbejdelse af årsregnskabet på grundlag af regnskabsprincippet om fortsat drift er passende, samt om der på grundlag af det opnåede revisionsbevis er væsentlig usikkerhed forbundet med begivenheder eller forhold, der kan skabe betydelig tvivl om Rejsegarantifondens evne til at fortsætte driften. Hvis vi konkluderer, at der er en væsentlig usikkerhed, skal vi i vores revisionspåtegning gøre opmærksom på oplysninger herom i årsregnskabet eller, hvis sådanne oplysninger ikke er tilstrækkelige, modificere vores konklusion. Vores konklusioner er baseret på det revisionsbevis, der er opnået frem til datoen for vores revisionspåtegning. Fremtidige begivenheder eller forhold kan dog medføre, at Rejsegarantifonden ikke længere kan fortsætte driften.
- Tager vi stilling til den samlede præsentation, struktur og indhold af årsregnskabet, herunder noteoplysningerne, samt om årsregnskabet afspejler de underliggende transaktioner og begivenheder på en sådan måde, at der gives et retvisende billede heraf.

Vi kommunikerer med den øverste ledelse om blandt andet det planlagte omfang og den tidsmæssige placering af revisionen samt betydelige revisionsmæssige observationer, herunder eventuelle betydelige mangler i intern kontrol, som vi identificerer under revisionen.

Udtalelse om ledelsesberetningen

Ledelsen er ansvarlig for ledelsesberetningen.

Vores konklusion om årsregnskabet omfatter ikke ledelsesberetningen, og vi udtrykker ingen form for konklusion med sikkerhed om ledelsesberetningen.

I tilknytning til vores revision af årsregnskabet er det vores ansvar at læse ledelsesberetningen og i den forbindelse overveje, om ledelsesberetningen er væsentligt inkonsistent med årsregnskabet eller vores viden opnået ved revisionen eller på anden måde synes at indeholde væsentlig fejlinformation.

Vores ansvar er derudover at overveje, om ledelsesberetningen indeholder krævede oplysninger i henhold til årsregnskabslovens regler.

Baseret på det udførte arbejde er det vores opfattelse, at ledelsesberetningen er i overensstemmelse med årsregnskabet og er udarbejdet i overensstemmelse med kravene i årsregnskabsloven. Vi har ikke fundet væsentlig fejlinformation i ledelsesberetningen.

Erklæring i henhold til anden lovgivning og øvrig regulering

Udtalelse om juridisk-kritisk revision og forvaltningsrevision

Ledelsen er ansvarlig for, at de dispositioner, der er omfattet af regnskabsaflæggelsen, er i overensstemmelse med meddelte bevillinger, love og andre forskrifter samt med indgåede aftaler og sædvanlig praksis; og at der er taget skyldige økonomiske hensyn ved forvaltningen af de midler og driften af de virksomheder, der er omfattet af regnskabet.

I tilknytning til vores revision af årsregnskabet er det i overensstemmelse med god offentlig revisionskik vores ansvar at udvælge relevante emner til såvel juridisk-kritisk revision som forvaltningsrevision. Ved juridisk-kritisk revision efterprøver vi med høj grad af sikkerhed for de udvalgte emner, om de dispositioner, der er omfattet af regnskabsaflæggelsen, er i overensstemmelse med meddelte bevillinger, love og andre forskrifter samt med indgåede aftaler og sædvanlig praksis. Ved forvaltningsrevision vurderer vi med høj grad af sikkerhed, om de undersøgte systemer, processer eller dispositioner understøtter skyldige økonomiske hensyn ved forvaltningen af de midler og driften af de virksomheder, der er omfattet af regnskabet.

Hvis vi på grundlag af det udførte arbejde konkluderer, at der er anledning til væsentlige kritiske bemærkninger, skal vi rapportere herom.

Vi har ingen væsentlige kritiske bemærkninger at rapportere i den forbindelse.

København, 24. maj 2017

Rigsrevisionen

Cvr. nr. 77 80 61 13

Marie Katrine Bisgaard Lindeløv

Kontorchef

Christian Benjamin Schultz Larsen

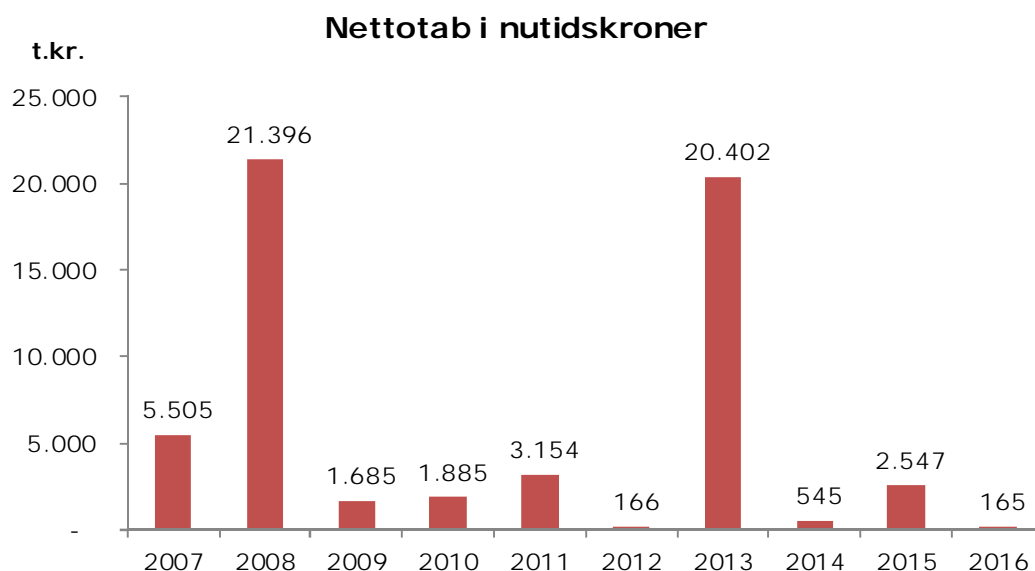
Fuldmægtig

Ledelsesberetning

Fondens samlede resultat for 2016 blev et overskud på t.kr. 23.493, hvorefter fondens egenkapital ultimo 2016 udgjorde t.kr. 99.219 mod t.kr. 75.727 ultimo 2015.

Oversigt over de konkurser, som har påført fonden tab i perioden fra 2007-2016

I perioden fra 2007-2016 har fonden haft et samlet nettotab på konkurser på t.kr. 57.450. Udviklingen fremgår af nedenstående graf.



Oversigt over de konkurser, som i 2016 medførte udbetaling fra fonden til rejsekunder

Der var i 2016 to konkurser i rejsebranchen, som medførte udbetaling af erstatning fra fonden til rejsekunder. Fondens samlede nettoudgift til erstatninger vedrørende de i 2016 indtrufne konkurser udgør t.kr. 165.

1. Brandstrup Travel ApS – konkurs den 22. februar 2016

Selskabet blev registreret i fonden i 1999. Selskabet solgte individuelle rejser til hele verden. På baggrund af driftsmæssige problemer accepterede Brandstrup Travel ApS i september 2010 at afdække fondens risiko ved forhøjet garantistillelse.

Selskabet blev den 22. februar 2016 erklæret konkurs ved Sø- og Handelsrettens skifteret i København på baggrund af konkursbegæring fra to kreditorer. Advokat Philip Klein blev udpeget som kurator.

Der var på tidspunktet for konkursdekretets afsigelse én kunde ude at rejse. Kunden havde købt en flybillet hos Brandstrup Travel ApS og var derfor omfattet af de nye regler fra 2015, jf. nedenfor under "Lovændring". Fondens sørgede for hjemtransport, og udgiften hertil på t.kr. 13 blev dækket af flyrejsefondskassen. 4 pakkerejsekunder kom på grund af konkursen ikke ud at rejse men fik erstatning af fonden. Erstatningen kunne dækkes af den stillede garanti, så pakkerejseformuen blev ikke påført nogen nettoudgift.

2. Sportsfan ApS – konkurs 22. november 2016

Selskabet var ikke registreret i fonden. Det var et selskab, som drev forlagsvirksomhed med bl.a. et online sportsmagasin, hvor der fra tid til anden blev annonceret pakkerejser til fx Le Mans.

Rejsegarantifonden blev via en kundehenvendelse opmærksom på, at selskabet udbød og solgte pakkejser uden at være registreret i fonden. Selskabet havde på grund af økonomiske vanskeligheder aflyst rejserne og blev erklæret konkurs den 22. november 2016.

Der var på tidspunktet for konkursdekretets afsigelse ikke nogen kunder ude at rejse, men der var i alt 23 rejsekunder, hvis pakkerejse var blevet aflyst, og som på grund af konkursen ikke fik pengene tilbage fra selskabet. Rejsegarantifonden udbetalte erstatning til kunderne med i alt t.kr. 153. Beløbet belaster pakkerejsefondskassen som en nettoudgift, idet selskabet ikke havde stillet garanti.

Andre konkurser

Ud over de to ovennævnte konkurser var der 4 rejseudbydere, der tidligere havde været registreret i fonden, som i løbet af 2016 blev erklæret konkurs eller blev tvangsopløst. Det var Trykjagt.dk ApS, Rejsebureauet Nordia A/S, Århus Skirejser ApS og Prague Week ApS. Fonden blev imidlertid ikke mødt med erstatningskrav fra rejsekunder, så fonden foretog ingen udbetalinger i sagerne, og selskaberne er derfor ikke medtaget på oversigten over konkurser i 2016.

Retssager vedrørende tidligere års konkurser:

Rejsegarantifonden accepterer i nogle tilfælde at indestå for omkostningerne ved, at konkursboet fører retssag mod ledelsen og/eller revisorerne i de konkurser, hvor fonden er blevet påført et tab, hvis der ikke er midler i boet til at forfølge sagen. Hvis fonden (eller andre kreditorer) ikke accepterer at indestå for omkostningerne, bliver de mulige krav ikke forfulgt. Fondens bestyrelse indtager i disse sager det standpunkt, at fonden ikke passivt vil acceptere, at man som rejseudbyder fx ukritisk lader stå til og bevidst efterlader så få aktiver og beviser som muligt i den hensigt, at der i konkursboet ikke er midler til at forfølge ansvarssager m.v.

Ved udgangen af 2016 indestod fonden efter nærmere aftale med konkursboet for omkostningerne vedrørende følgende sager:

- *Tyrkiet Eksperten ApS, konkurs 14. oktober 2013, ansvarssager mod hhv. ledelse og revisorer:*
Kurator udtog i september 2016 stævning mod selskabets tidligere ledelse med påstand om, at ledelsen har pådraget sig et personligt erstatningsansvar ved i tiden forud for konkursens indtræden at have udvist erstatningspådragende adfærd i forbindelse med driften af selskabet. Sagen er endnu ikke berammet til domsforhandling.

Kurator indbragte i februar 2016 klager til Revisornævnet over to af de revisorer, som havde revideret de seneste årsrapporter for selskabet. Begge revisorer blev i januar 2017 frifundet, men den ene revisor fik en advarsel for at have handlet i strid med god revisorskik i relation til en erklæring afgivet over for Rejsegarantifonden.

- *MC Travel ApS, konkurs 9. januar 2015, sag om konkurskarantæne mod direktøren:*
Kurator udtog i juni 2016 stævning mod selskabets tidligere direktør med påstand om konkurskarantæne som følge af groft uforsvarlig forretningsførelse i forbindelse med ledelsen af selskabet. Sagen er endnu ikke berammet til domsforhandling.

Rejsegarantifondens virksomhed

I alt 111 nye rejseudbydere blev registreret i fonden i løbet af 2016, og fonden foretog herudover 9 genregistreringer, dvs. registreringer af rejseudbydere, som tidligere havde været registreret i fonden, men hvis registrering havde været midlertidigt slettet. Fonden slettede i løbet af 2016 i alt 69 gange rejseudbyderes registrering – enten midlertidigt eller permanent. I tallet indgår både rejseudbydere, som lukkede virksomheden uden at påføre fonden tab, ophørte med salg af rejseydelser eller blev tvangsopløst/erklæret konkurs. Endvidere indgår de rejseudbydere, hvor fonden af egen drift måtte slette registreringen. Der kan være forskellige grunde hertil, men ofte er der tale om, at begæret materiale eller garantiforhøjelse ikke indsendes rettidigt.

Der var ved udgangen af 2016 i alt registreret 655 rejseudbydere mod 603 rejseudbydere ved udgangen af 2015. De registrerede rejseudbydere indberettede i alt ca. 14 mia. kr. i omsætning for 2016.

Pr. 31. december 2016 havde i alt 549 rejseudbydere stillet garantier over for fonden med i alt t.kr. 893.922. I beløbet indgår også garantier stillet af ophørte/slettede rejseudbydere, hvor betingelsen for frigivelse af garantien endnu ikke er til stede.

143 af de registrerede 655 rejseudbydere var pr. 31. december 2016 fritaget for at stille garanti. Der er bl.a. tale om rejseudbydere med en årlig omsætning på under t.kr. 250, og rejseudbydere som udbyder indkvartering og turistmæssig ydelse men uden at opkræve betaling fra kunderne på forhånd.

Tilsyn

I 2004 blev der i rejsegarantifondsloven indført regler om et målrettet tilsyn med rejseudbydernes økonomi. Fondens bestyrelse fik bemyndigelse til at kræve forhøjet garanti i de tilfælde, hvor bestyrelsen skønner, at virksomheden oprettes og/eller drives på et uforsvarligt økonomisk grundlag, således at fonden har en særlig risiko for at lide tab. Forud for et krav om forhøjet garantistillelse har der altid været et forløb, hvor fonden har opfordret rejseudbyderen til at konsolidere sig, så økonomien kunne blive tilfredsstillende, og fondens risiko for at lide tab dermed ville bortfalde.

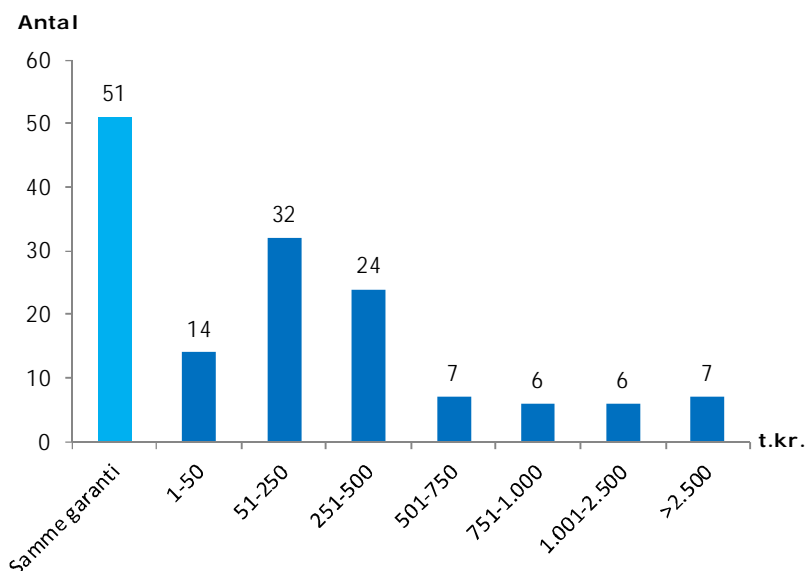
Fonden registrerede i løbet af 2016 i alt 111 nye rejseudbydere, hvilket i 27 tilfælde førte til krav om forhøjet garantistillelse som betingelse for registrering. 11 af disse udbydere valgte på dette grundlag at konsolidere sig inden registreringen i et sådant omfang, at fonden frafaldt kravet om forhøjet garanti. Fonden følger generelt de nyregistrerede rejseudbydere tæt, og særligt bliver nyregistrerede rejseudbydere med sæsonbestemt omsætning mødt med krav om hyppige indberetninger som betingelse for registrering.

Fonden gennemgår løbende økonomien hos de rejseudbydere, som er registreret i fonden. Det sker bl.a. på grundlag af de nøgletal, rejseudbyderne indberetter til fonden med den årlige revisorerklæring. I løbet af 2016 krævede fonden forhøjet garanti af yderligere 33 af de i fonden registrerede rejseudbydere, hvoraf 21 valgte at konsolidere sig, så fonden frafaldt kravet. Der var 2 rejseudbydere, der på baggrund af fondens krav valgte at indstille rejsevirkomheden. Ved årets udgang var 147 af de 655 registrerede rejseudbydere - dvs. ca. 22% - pålagt at stille forhøjet garanti. Fordelingen af de 147 rejseudbydere på omsætningsniveau fremgår af nedenstående tabel.

Omsætning (kr. mio.)	<u>Antal</u>
0 - 5	125
5 - 50	18
50 <	4
Total	<u>147</u>

Af de rejseudbydere som løbende afdækker fondens risiko, har ca. 85% en årlig omsætning omfattet af fondens dækning på under kr. 5 mio., 12% har en årlig omsætning omfattet af fondens dækning på mellem kr. 5-50 mio., og 3% har en årlig omsætning omfattet af fondens dækning på over kr. 50 mio.

Nedenstående graf illustrerer forskellen mellem den ordinære og forhøjede garanti for de 147 udbydere.



Som det fremgår, er der 51 af de rejseudbydere, der er pålagt at afdække fondens risiko ved forhøjet garantistillelse, som ikke har behøvet at forhøje det garantibeløb, der under alle omstændigheder skulle stilles. Der 14 rejseudbydere, som stiller mellem t.kr. 1-50 mere i garanti, end de skulle gøre, hvis de ikke var pålagt forhøjet garantistillelse, 32 som stiller mellem t.kr. 51-250 mere osv. Der er kun 20 ud af de 147 rejseudbydere, som stiller mere end t.kr. 750 i garanti, end de skulle have gjort, hvis de ikke var pålagt forhøjet garantistillelse.

Lovændring

Som beskrevet i årsrapporten for 2014 og 2015 vedtog Folketinget i april 2015 en ændring af rejsegarantifondsloven, som trådte i kraft pr. 1. juli 2015.

Med lovændringen i 2015 blev fondens dækningsområde udvidet, så det nu – ud over dækningen af pakkerejsekunder som der ikke blev ændret ved - også omfatter hjemtransport af alle strandede kunder, der er afrejst fra og har hjemrejsebillet til en dansk lufthavn, hvis de havde købt hjemrejsebilletten hos et flyselskab, som går konkurs.

Såfremt der er tilstrækkelige midler i fonden, dækkes også hele eller dele af forudbetalinger for rejser, der endnu ikke er påbegyndt, dog med en selvrisko på kr. 1.000 pr. person. Kunder, der ikke er kommet afsted, når konkursen indtræffer, kan således ikke være sikre på at få dækning i fonden, og det kan derfor være en fordel for forbrugerne at forudbetale flybilletter med et internationalt betalingskort, hvis forudbetalingen kan tilbagesøges via kortet.

Flykonkursordningen finansieres via et passagerbidrag på kr. 2 pr. afrejst passager fra en dansk lufthavn til udlandet. De bidrag, der betales for pakkerejsekunder, som afrejser fra Danmark til udlandet, kan pakkerejseudbydere anmode om at få udbetalt fra fonden, fordi pakkerejseudbydere selv skal sørge for hjemtransport af kunder, der strandes pga. et flyselskabs konkurs. Den del af fondens formue, der på denne måde opbygges i de kommende år, kan maksimalt andrage kr. 100 mio., jf. nærmere herom nedenfor.

I løbet af 2017 vil rejsegarantifondsloven blive ændret igen, fordi et nyt pakkerejsedirektiv skal implementeres i den danske lovgivning. De nye regler skal træde i kraft senest 1. juli 2018. Ændringerne forventes ikke at påvirke reglerne om flykonkursordningen.

Fondens formue

Fondens formue er efter lovændringen pr. 1. juli 2015 opdelt i to kasser vedrørende hhv. pakkerejser og flyrejser.

Pakkerejsefondskassen anvendes, hvis den stillede garanti ikke er tilstrækkelig til at dække erstatningerne til kunderne i forbindelse med en pakkerejseudbyders konkurs. Pakkerejsefondskassen opbygges ved at genindføre et formueopbyggende bidrag pr. solgt pakkerejse, hvis formuen efter bestyrelsens opfattelse ikke længere er tilstrækkelig.

Flyrejsefondskassen anvendes, hvis en udbyder af flytransport går konkurs. Formuen opbygges ved, at der opkræves en afgift på kr. 2 pr. passager med afrejse fra en dansk lufthavn til udlandet. Passagerbidraget ophører, når flyrejsefondskassen udgør mere end kr. 100 mio. Bidraget stiger til kr. 4 pr. passager, hvis flyrejsefondskassen påføres til så stort tab, at formuen kommer under kr. 25 mio.

Fondens formue udgør pr. 31. december 2016 t.kr. 99.219, hvoraf t.kr. 54.985 kan henføres til pakkerejsefondskassen og t.kr. 44.234 til flyrejsefondskassen. Det er bestyrelsens opfattelse, at pakkerejsefondskassens størrelse er tilstrækkelig.

Administrationsbidrag

De registrerede rejseudbydere betaler et administrationsbidrag til dækning af den del af fondens administrationsudgifter (herunder ankenævnets nettoudgifter), der vedrører pakkerejser. Administrationsbidraget består af et grundbidrag og et omsætningsbidrag. Fondens bestyrelse fastsætter en gang om året størrelsen af grundbidraget, som skal betales af alle registrerede rejseudbydere uanset størrelse. Grundbidraget udgjorde i 2016 kr. 4.250. Den resterende del af fondens driftsudgifter reduceres med afkastet af fondens formue efter nærmere fastsatte regler og fordeles på rejseudbydere i forhold til deres omsætning omfattet af fondens dækning.

Omkostningerne til administrationen af flykonkursdækningen afholdes af flyrejsefondskassen.

Erhvervsankenævnsager

I henhold til lovens § 24 kan fondens afgørelser vedrørende registreringspligt og garantistillelse indbringes for Erhvervsankenævnet.

Der var i 2016 ikke nogen rejseudbydere, der indbragte fondens afgørelser for Erhvervsankenævnet.

Politianmeldelser og fagedforbud m.v.

Fonden indgav i årets løb politianmeldelse mod 7 rejseudbydere, som udbød rejser uden at være registreret i fonden eller ikke afgav de oplysninger, fonden havde krævet. De politianmeldte rejseudbydere var:

- Trehøje Turist ApS
- Trolles Travel ApS
- Hjalles Mini Bus Odense ApS
- yderligere 4 enkeltmandsvirksomheder. Det er i henhold til reglerne om beskyttelse af persondata ikke tilladt at offentliggøre navnene på disse virksomheder.

Der blev i årets løb ikke nedlagt fagedforbud mod rejseudbydere.

Pakkerejse-Ankenævnet

Rejsegarantifonden sekretariatsbetjener og finansierer driften af Pakkerejse-Ankenævnet, der behandler klagesager fra rejsekunder.

Ankenævnet registrerede 377 klagesager i 2016 mod 289 i 2015. Der blev i 2016 i alt afsagt 232 kendelser, og 99 sager blev forligt eller trukket tilbage. Der blev således afsluttet i alt 331 sager i 2016 mod 258 sager i 2015. Ved årets udgang forelå der i alt 174 endnu ikke afgjorte sager.

Som omtalt i årsrapporten for 2015 trådte den nye forbrugerklagelov i kraft den 1. oktober 2015. Det medførte bl.a. ændring i reglerne om den maksimale sagsbehandlingstid.

Tidligere måtte sagsbehandlingstiden ikke overstige 6 måneder fra sagens registrering i ankenævnet. I 2016 var sagsbehandlingstiden for 54 afsagte kendelser i sager, som blev registreret før 1. oktober 2015, ca. 5 måneder i gennemsnit. Der var 4 af de 54 sager, som ikke overholdt de maksimalt 6 måneders sagsbehandlingstid: 2 sager havde ca. 7 måneder og 2 havde ca. 8 måneder.

I henhold til den nye forbrugerklagelov må sagsbehandlingstiden maksimalt være 90 dage fra det tidspunkt, hvor sagen er fuldt oplyst. I 2016 blev der afsagt kendelse i 178 sager, som skulle behandles efter de nye regler, og her var den gennemsnitlige sagsbehandlingstid ca. 50 dage. Der var 7 af de 178 sager, som ikke overholdt de maksimalt 90 dages sagsbehandlingstid: 2 havde op til 95 dage og 5 havde op til 100 dage.

Ankenævnet afgiver en årsberetning om sit arbejde. Beretningen for 2016 blev offentliggjort i marts måned 2017.

Begivenheder efter regnskabsårets udløb

I tiden efter regnskabsårets afslutning og til beretningens afgivelse er der ikke indtruffet begivenheder, som vurderes at have væsentlig indflydelse på bedømmelsen af årsrapporten.

Økonomisk oversigt

Nedenstående skematiske oversigt viser fondens bruttoerstatningsudbetalinger og modtagne bidrag samt garantier mv. for 2012-2016:

	2016 t.kr.	2015 t.kr.	2014 t.kr.	2013 t.kr.	2012 t.kr.
Udbetalte erstatninger	(674)	(3.842)	(9.551)	(22.710)	(16.098)
Dækket via garantistillelser	31	1.163	2.450	9.437	15.944
Dækket via refusioner	7	96	1.012	61	59
Hensat til erstatninger mv. netto	465	126	6.365	(6.924)	(7)
Udgift til erstatninger	(171)	(2.457)	276	(20.136)	(102)
Modtaget dividende mv.	0	0	0	100	12
Erstatninger dækket af fonden	(171)	(2.457)	276	(20.036)	(90)
Administrationsbidrag	11.018	11.589	11.621	13.116	9.198
Formueopbyggende bidrag	22.873	12.155	2.487	2.867	3.283
Administration	(13.129)	(11.690)	(13.939)	(13.211)	(11.737)
Diverse indtægter	168	128	195	216	109
Finansielle indtægter, netto	2.733	(174)	2.123	(121)	2.430
Årets resultat	23.492	9.551	2.763	(17.169)	3.193
Egenkapital ultimo	99.219	75.727	66.176	63.413	80.582
<i>Pakkerejsefondskassen</i>	<i>54.985</i>	<i>55.121</i>	<i>55.121</i>	<i>n.a.</i>	<i>n.a.</i>
<i>Flyrejsefondskassen</i>	<i>44.234</i>	<i>20.606</i>	<i>20.606</i>	<i>n.a.</i>	<i>n.a.</i>
Grundkapital*	41.775	41.484	41.196	40.910	35.198
Inflationssikring	0,7%	0,7%	0,7%	0,9%	1,9%
Garantiandel i % af erstatninger	14,8%	31,3%	76,9%	31,8%	99,0%
Antal registrerede rejseudbydere	655	603	620	632	650
Antal konkurser	2	3	7	4	4

Anvendt regnskabspraksis

Årsrapporten er aflagt i overensstemmelse med årsregnskabslovens bestemmelser for regnskabsklasse B. Årsrapporten er aflagt efter samme principper som sidste år.

Generelt om indregning og måling

Aktiver indregnes i balancen, når det som følge af en tidligere begivenhed er sandsynligt, at fremtidige økonomiske fordele vil tilflyde fonden, og aktivets værdi kan måles pålideligt.

Forpligtelser indregnes i balancen, når fonden som følge af en tidligere begivenhed har en retlig eller faktisk forpligtelse, og det er sandsynligt, at fremtidige økonomiske fordele vil fragå fonden, og forpligtelsens værdi kan måles pålideligt.

Ved første indregning måles aktiver og forpligtelser til kostpris. Måling efter første indregning sker som beskrevet for hver enkelt regnskabspost nedenfor. Ved indregning og måling tages hensyn til forudsigelige risici og tab, der fremkommer, inden årsrapporten aflægges, og som be- eller afkræfter forhold, der eksisterede på balancedagen.

I resultatopgørelsen indregnes indtægter, i takt med at de indtjenes, mens omkostninger indregnes med de beløb, der vedrører regnskabsåret.

Resultatopgørelsen

Bidrag

Fonden indtægtsfører administrationsbidrag fra rejseudbyderen svarende til forskellen mellem fondens driftsomkostninger (personaleomkostninger, andre eksterne omkostninger og afskrivninger) og afkastet af fondens formue samt diverse indtægter, som kan henføres til pakkerejsefondskassen.

Formueopbyggende bidrag på flyrejser, hvor opkrævning startede den 1. juli 2015, indtægtsføres efter rejsekundens afrejsetidspunkt.

Erstatninger

Erstatninger udgiftsføres på grundlag af faktiske erstatningsudbetalinger, ligesom der foretages hensættelser til kendte forventede erstatningsudbetalinger vedrørende de i regnskabsåret indtrufne konkurser.

Personaleomkostninger mv.

Personaleomkostninger omfatter honorar til bestyrelse samt løn, gager og sociale omkostninger, pensioner mv. til fondens personale.

Eksterne omkostninger

Eksterne omkostninger omfatter omkostninger til administration, lokaler, kontorhold mv.

Finansielle poster

Finansielle indtægter og omkostninger, indregnes i resultatopgørelsen med de beløb, der vedrører regnskabsåret. Finansielle poster omfatter renteindtægter og –omkostninger, realiserede og urealiserede kursafkast samt handelsomkostninger mv. vedrørende værdipapirer. Realiserede og urealiserede kursafkast indregnes i resultatopgørelsen efter FIFO-princippet. Urealiserede kursafkast indeholder tilbageførsel af tidligere års kursreguleringer for værdipapirer, der er solgt eller udtrukket i året.

Balancen

Materielle anlægsaktiver

Materielle anlægsaktiver med en anskaffelsessum under 50.000 kr. udgiftsføres fuldt ud i anskaffelsesåret og større anskaffelser afskrives over den driftsøkonomiske levetid dog maksimalt over 5 år.

Værdipapirer

Værdipapirer, som omfatter børsnoterede obligationer, måles til dagsværdi (børskurs) på balancedagen. Udtrukne obligationer optages til pari. FIFO-Princippet anvendes ved indregning af realiserede og urealiserede kursgevinster og –tab på værdipapirbeholdningen.

Tilgodehavender

Tilgodehavender medtages efter en individuel vurdering til den værdi, hvortil de forventes at ville indgå.

Andre tilgodehavender

Andre tilgodehavender omfatter primært restopkrævning af bidrag samt garantier.

Periodeafgrænsningsposter (aktiver)

Periodeafgrænsningsposter indregnet under aktiver omfatter afholdte omkostninger vedrørende efterfølgende regnskabsår. Periodeafgrænsningsposter måles til kostpris.

Hensat til erstatninger

Hensat til erstatninger omfatter forventede omkostninger til erstatninger i forbindelse med rejseudbydere-ns konkurs/lukning.

Leverandører af varer og tjenesteydelser

Leverandører og tjenesteydelser omfatter gæld til leverandører i forbindelse med fondens drift. Forpligtelserne måles til amortiseret kostpris, hvilket sædvanligvis svarer til nominel værdi.

Anden gæld

Anden gæld består af ferieløn og diverse skyldige omkostninger. Gælden måles til amortiseret kostpris, hvilket sædvanligvis svarer til nominel værdi.

Resultatopgørelse for 2016

	<u>Note</u>	<u>2016</u> <u>Kr.</u>	<u>2015</u> <u>Kr.</u>
Administrationsbidrag	1	11.018.564	11.589.306
Formueopbyggende bidrag	2	22.872.975	12.154.561
Diverse indtægter	3	167.749	127.954
Indtægter i alt		<u>34.059.288</u>	<u>23.871.821</u>
Erstatninger i alt	4	<u>(171.128)</u>	<u>(2.457.409)</u>
Personaleomkostninger	5	(9.362.922)	(9.021.125)
Andre eksterne omkostninger	6	(3.765.123)	(2.634.517)
Tab på debitorer		0	(34.089)
Kapacitetsomkostninger i alt		<u>(13.128.045)</u>	<u>(11.689.731)</u>
Resultat før finansielle poster		<u>20.760.115</u>	<u>9.724.681</u>
Finansielle indtægter	7	3.087.263	1.285.913
Finansielle omkostninger	8	(354.694)	(1.460.076)
Finansielle poster i alt		<u>2.732.569</u>	<u>(174.163)</u>
Årets resultat		<u>23.492.684</u>	<u>9.550.518</u>
Resultatet fordeles således:			
Flyrejsefondskassen		23.629.051	11.984.721
Pakkerejsefondskassen		(136.367)	(2.434.203)
Resultatdisponering			
Overført til egenkapital		<u>23.492.684</u>	<u>9.550.518</u>

Balance pr. 31.12.2016

	<u>Note</u>	<u>2016</u> <u>Kr.</u>	<u>2015</u> <u>Kr.</u>
Værdipapirer	9	89.879.177	66.926.058
Deposita		282.784	280.510
Finansielle anlægsaktiver		<u>90.161.961</u>	<u>67.206.568</u>
Anlægsaktiver		<u>90.161.961</u>	<u>67.206.568</u>
Periodiserede renter		515.331	362.386
Andre tilgodehavender		235.481	379.970
Formueopbyggende bidrag		7.499.146	7.658.451
Periodeafgrænsningsposter		224.615	179.566
Tilgodehavender i alt		<u>8.474.573</u>	<u>8.580.373</u>
Likvide beholdninger		<u>6.131.492</u>	<u>4.756.042</u>
Omsætningsaktiver		<u>14.606.065</u>	<u>13.336.415</u>
Aktiver		<u>104.768.026</u>	<u>80.542.983</u>

Balance pr. 31.12.2016

	<u>Note</u>	<u>2016 kr.</u>	<u>2015 kr.</u>
Egenkapital	10	<u>99.219.344</u>	<u>75.726.660</u>
Egenkapital		<u>99.219.344</u>	<u>75.726.660</u>
Hensættelser	11	<u>17.500</u>	<u>482.009</u>
Hensatte forpligtelser		<u>17.500</u>	<u>482.009</u>
Leverandørgæld		11.306	6.362
Refusion af formueopbyggende bidrag		2.529.208	2.768.668
Gæld til rejseudbydere		1.064.734	343.871
Anden gæld		<u>1.925.934</u>	<u>1.215.413</u>
Kortfristede gældsforpligtelser		<u>5.531.182</u>	<u>4.334.314</u>
Gældsforpligtelser		<u>5.531.182</u>	<u>4.334.314</u>
Passiver		<u>104.768.026</u>	<u>80.542.983</u>

Noter

	<u>2016</u> kr.	<u>2015</u> kr.
1. Administrationsbidrag		
Administrationsbidrag opkrævet a conto	12.083.298	11.933.177
Administrationsbidrag efterregulering	(1.064.734)	(343.871)
Årets bidrag	<u>11.018.564</u>	<u>11.589.306</u>
2. Formueopbyggende bidrag		
Formueopbyggende bidrag - flyrejser	22.872.975	12.154.561
Formueopbyggende bidrag i alt	<u>22.872.975</u>	<u>12.154.561</u>
3. Diverse indtægter		
Gebyrindtægter ankenævnet	150.781	90.160
Diverse indtægter	16.968	37.794
Diverse indtægter i alt	<u>167.749</u>	<u>127.954</u>
4. Erstatninger m.v.		
Udbetalte erstatninger vedrørende årets konkurser mv.	178.591	3.227.329
Heraf dækket via:		
Garantistillelser	(30.760)	(1.162.658)
Årets erstatningsudbetalinger, netto	<u>147.831</u>	<u>2.064.671</u>
Hensat til erstatninger vedrørende årets konkurser	17.500	482.009
Udgift til erstatninger vedrørende årets konkurser	<u>165.331</u>	<u>2.546.680</u>
Regulering vedrørende tidligere års konkurser	495.056	615.068
Hensat vedrørende tidligere år	(482.009)	(607.970)
Årets udgifter til erstatninger	<u>178.378</u>	<u>2.553.778</u>
Refusioner vedrørende tidligere års konkurser	(7.250)	(96.369)
Årets erstatninger i alt, netto	<u>171.128</u>	<u>2.457.409</u>
5. Personaleomkostninger		
Honorar til bestyrelse i Rejsegarantifonden	423.419	392.653
Honorar til ankenævnet	703.192	499.422
Løn og gager	6.834.862	6.743.455
Pensioner og andre sociale omkostninger	1.160.399	1.075.405
Ansvarsforsikringer mv.	128.866	132.799
Andre personaleomkostninger	189.995	188.973
Dagpengerefusion	(77.811)	(11.582)
	<u>9.362.922</u>	<u>9.021.125</u>
Heraf samlet verderlag til direktion og bestyrelse	<u>1.528.909</u>	<u>1.489.048</u>

Gennemsnitligt antal beskæftigede medarbejdere er 12 imod 12 medarbejdere i 2015

Noter

	2016	2015
	kr.	kr.
6. Andre eksterne omkostninger		
Lejemålet	1.344.085	1.248.439
EDB- og hjemmesideassistance	102.853	385.252
Konsulenter	2.012.867	692.044
Vikar- og beredskabsassistance	114.459	112.879
Andre administrationsomkostninger	190.859	195.903
	3.765.123	2.634.517
7. Finansielle indtægter		
Renter af fondsbeholdning	1.438.901	1.267.571
Morarenter fra rejseudbydere	7.027	18.342
Urealiseret kursindtægt, netto	1.641.335	0
	3.087.263	1.285.913
8. Finansielle omkostninger		
Forvaltningsgebyr	87.925	63.945
Negative renter	14.232	3.375
Provision og gebyrer	12.299	16.334
Realiseret kurstab, netto	240.238	670.055
Urealiseret kurstab, netto	0	706.367
	354.694	1.460.076
9. Værdipapirer		
Regnskabsmæssige værdi pr. 01.01.2016	66.926.058	58.459.732
Nettoinvesteringer	21.552.022	9.842.748
Kursregulering	1.401.097	(1.376.422)
Regnskabsmæssig værdi 31.12.2016	89.879.177	66.926.058

Noter

	2016	2015
	<u>kr.</u>	<u>kr.</u>
10. Egenkapital		
Egenkapital 01.01.2016	75.726.660	66.176.143
Årets resultat, jf. resultatdisponering	<u>23.492.684</u>	<u>9.550.518</u>
Egenkapital 31.12.2016	<u>99.219.344</u>	<u>75.726.660</u>
Egenkapitalen kan opdeles således:		
Flyrejsefondskassen	44.234.596	20.605.545
Pakkerejsefondskassen	<u>54.984.749</u>	<u>55.121.116</u>
Total	<u>99.219.345</u>	<u>75.726.661</u>
11. Hensættelser		
Trier Ski A/S - konkurs 21.10.2015	0	482.009
Sportsfan ApS - konkurs 22.11.2016	<u>17.500</u>	<u>0</u>
Hensættelser 31.12.2016	<u>17.500</u>	<u>482.009</u>
12. Eventualposter og øvrige økonomiske forpligtelser		
a) Huslejeforpligtelse		
Huslejeforpligtelse vedrørende Røjelskær 11, 3. sal udgør 991 t.kr.		
b) Indeståelser		
Rejsegarantifonden har givet tilsagn om indeståelse for omkostninger i forbindelse med undersøgelser og retssager i konkursboer for op til i alt 851 t.kr.		